

# Volet Roulant Rénovation à Commande Radio

## Notice de montage



### Instructions de sécurité - Avertissement

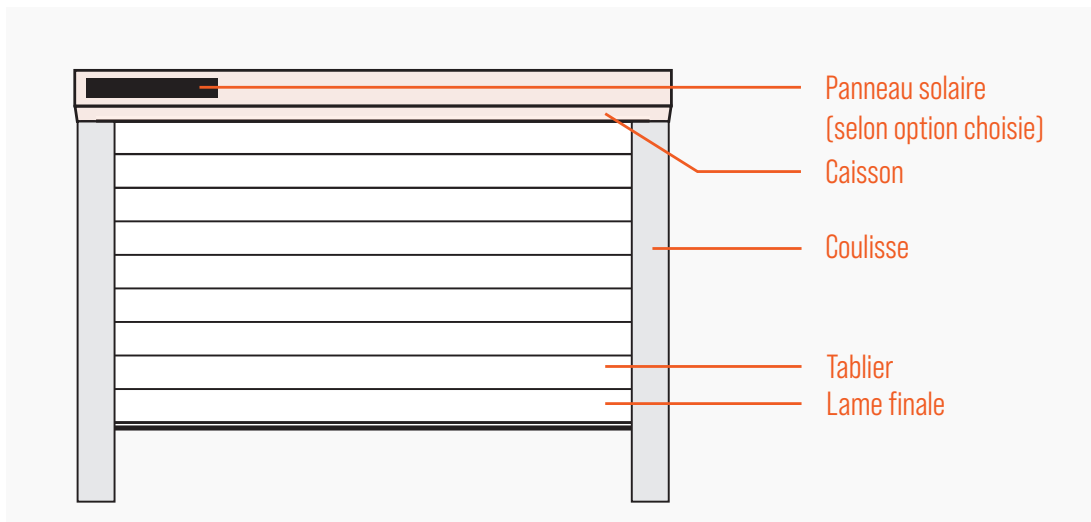
Lire attentivement ces instructions avant de réaliser le montage de ce produit et de l'utiliser. Le montage de ce produit est destiné à des professionnels. Dans le cas d'une installation non conforme à cette notice, le produit sera exclu de la garantie fabricant. Il est important pour la sécurité des personnes de suivre ces instructions et de les conserver.

### Sommaire

1 - Généralités .....	2
1.1 - Volet roulant .....	2
1.2 - Moustiquaire verticale (en option).....	4
2 - Montage du volet roulant filaire .....	6
2.1 - Préparation au montage du volet roulant .....	7
2.2 - Montage de la structure en applique.....	7
2.3 - Montage de la structure en tunnel ou tunnel inversé .....	9
3 - Branchement électrique (volet roulant filaire).....	10
4 - Déclenchement de la garantie (pour volet solaire uniquement).....	10
5 - Installation & utilisation du point de commande .....	11
5.1 - Interrupteur AMY de chez SOMFY .....	11
5.1.1 - Description de l'interrupteur et de ses fonctionnalités .....	11
5.1.2 - Installation de l'interrupteur .....	12
5.1.3 - Activation de la face avant de l'interrupteur .....	14
5.1.4 - Sélection de modes (uniquement pour l'interrupteur Amy 1 Sun Protect io).....	14
5.1.5 - Utilisation de l'interrupteur .....	15
5.1.6 - Enregistrement/modification de la position favorite My .....	15
5.1.7 - Réalisation des débuts et fins de courses .....	15
5.1.8 - Changement de la pile .....	16
5.1.9 - Remplacement d'un point de commande.....	16
5.2 - Télécommande SITUO de chez SOMFY .....	17
5.2.1 - Description de la télécommande et de ses fonctionnalités .....	17
5.2.2 - Fixation de la télécommande.....	18
5.2.3 - Utilisation de la télécommande.....	18
5.2.4 - Enregistrement d'une position favorité.....	18
5.2.5 - Ajout / suppression d'un volet roulant sur une télécommande Situio 1.....	18
5.2.6 - Remplacement de la pile .....	19
6 - Réglage / Dépannage du moteur.....	19

# 1 - Généralités

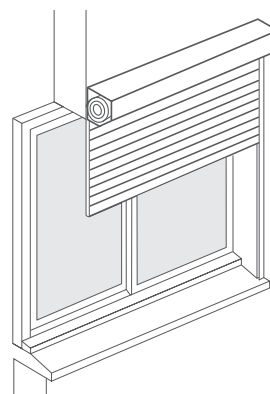
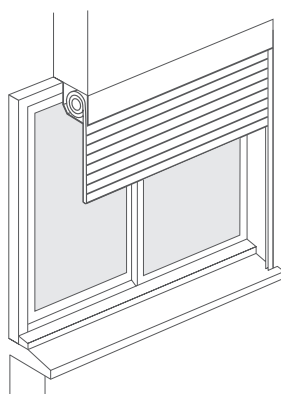
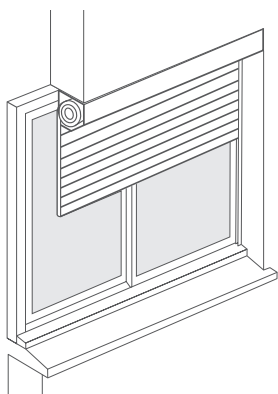
## 1.1 - Volet roulant



*Pose en tunnel  
(enroulement extérieur)*

*Pose en tunnel inversé  
(enroulement intérieur)*

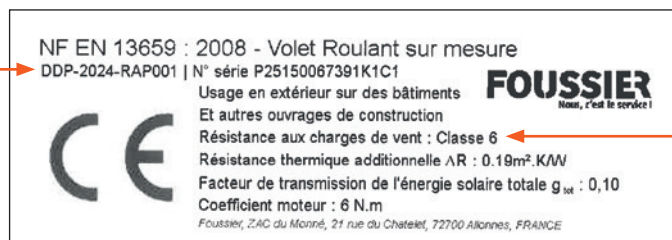
*Pose en applique  
(ou façade)*



### Marquage CE

Le volet roulant comporte une étiquette CE apposée sur le produit. Sa présence assure à la personne en charge de la pose et à l'utilisateur final que ce produit respecte la norme NF EN 13659.

*Numéro  
de la déclaration  
des performances*



*La classe varie  
en fonction de la  
dimension du volet  
roulant*

## Consignes de stockage et de manutention

Dans l'attente de son installation, le produit doit être stocké à plat et emballé, dans un endroit sec et abrité. Tout volet roulant doit être manipulé à 2 personnes en le prenant par les extrémités.

## Consignes de sécurité

### Consignes générales :

- Dans le cas d'une installation dans une région ventée avec des fréquentes coupures de courant, il est recommandé d'installer une manœuvre de dépannage ou une énergie de substitution.
- Pour garantir le bon fonctionnement général du volet roulant, seules des pièces d'origine doivent être utilisées.
- Des transformations, des adaptations ou des modifications de ce produit peuvent endommager fortement le système. Seul un professionnel peut réaliser ces modifications.
- Ce produit est conçu pour occulter des pièces de bâtiment. Toute autre utilisation n'a pas été prévue dans sa conception et n'est pas autorisée : ne pas utiliser en tant que porte de garage, autrement qu'en position verticale ou sur une sortie de secours.
- Pour des raisons de possible coupure électrique, ce produit ne peut pas être installé sur une évacuation de secours ou donnant sur une pièce sans ouverture.
- Ne pas laisser les enfants jouer avec l'interrupteur et la fermeture du volet roulant.
- Tenir la télécommande hors de portée des enfants.
- Ce produit ne nécessite pas d'équipement de protection spécifique dans son mode d'utilisation normal.
- Ce produit n'est pas prévu pour être déplacé de son logement initial car fabriqué sur-mesure.
- En cas de forte résistance mécanique due au gel, le moteur est susceptible de bloquer la remontée afin de ne pas endommager le produit.
- Mesure du bruit au couple nominal inférieure à 70dBA.
- Pour éviter tout risque de déformation ou de détérioration, aucun objet ou comportement utilisateur ne doit gêner le tablier en mouvement.

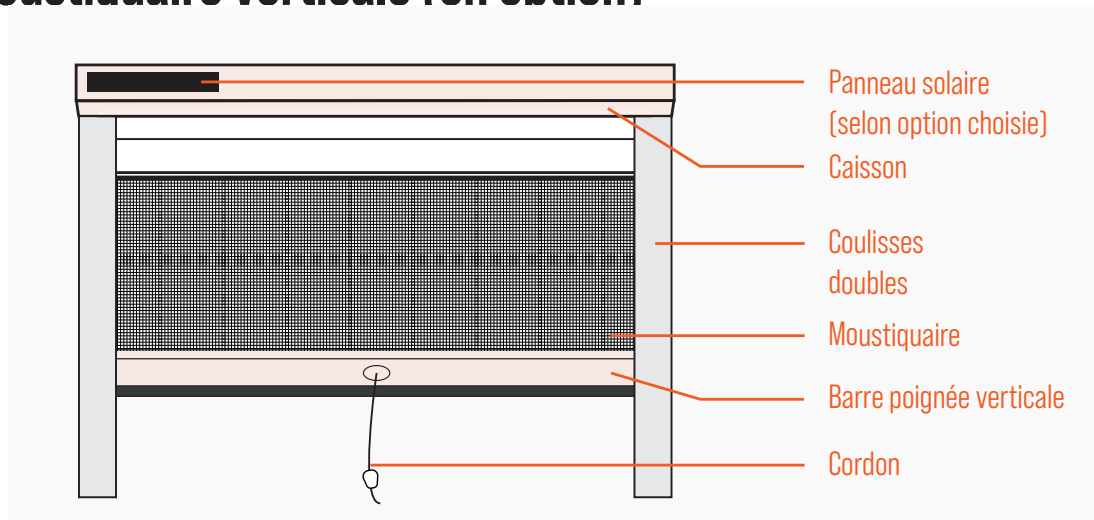
### Travaux électriques :

- Ne pas réaliser d'intervention électrique sans avoir au préalable coupé le courant électrique.

### Qualification :

- Tous les travaux pour le montage et le démontage doivent être effectués par des spécialistes formés et qualifiés, dans le respect du NF DTU 34.4.
- Aucune formation n'est nécessaire pour l'utilisation de ce produit, les éléments contenus dans cette notice sont suffisants pour un usage normal.

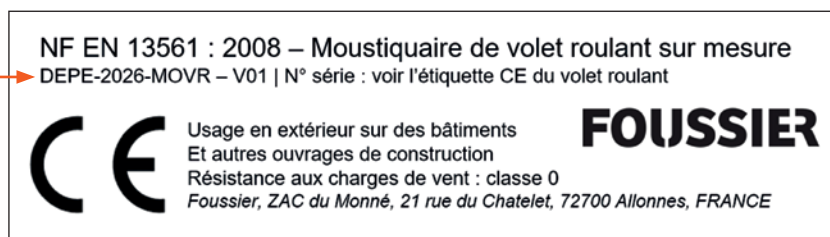
## 1.2 - Moustiquaire verticale (en option)



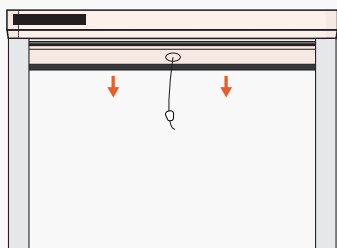
### Marquage CE

La moustiquaire comporte une étiquette CE apposée sur le produit. Sa présence assure à la personne en charge de la pose et à l'utilisateur final que ce produit respecte la norme NF EN 13561.

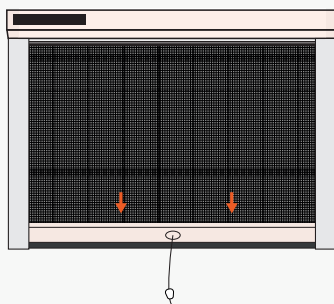
*Numéro  
de la déclaration  
des performances*



### Schéma d'utilisation de la moustiquaire



Pour fermer la moustiquaire tirer sur la barre-poignée ou le cordon



Pour ouvrir la moustiquaire, pousser vers le bas sur la barre-poignée pour actionner le mécanisme



Risque de pincement lors de l'ouverture et de la fermeture de la moustiquaire

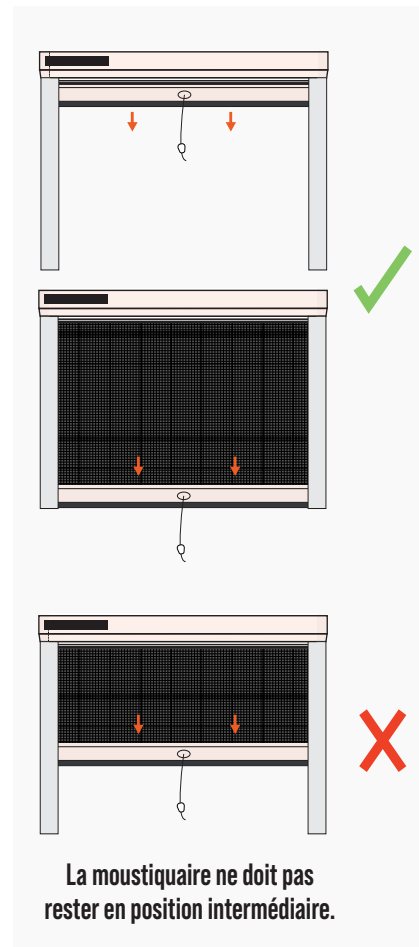
## Consignes de sécurité

### Consignes générales :

- Pour garantir le bon fonctionnement général de la moustiquaire, seules des pièces d'origine doivent être utilisées.
- Des transformations, des adaptations ou des modifications de ce produit peuvent endommager fortement le système. Il est nécessaire de consulter le professionnel ayant réalisé la pose de ce produit avant toute intervention ou modification.
- Le produit est conçu pour :
  - Limiter l'intrusion des insectes à l'intérieur de l'habitation
  - Créer une barrière contre les poussières, le pollen et les feuilles mortes.
- Toute utilisation non prévue dans la conception de la moustiquaire n'est pas autorisée.
- Ne pas laisser les enfants jouer avec la moustiquaire.
- Ce produit ne nécessite pas d'équipement de protection spécifique dans son mode d'utilisation normal.
- L'ensemble de ce produit n'est pas prévu pour être déplacé de son logement initial car fabriqué sur-mesure.
- Pour éviter tout risque de déformation ou de détérioration, aucun objet ou comportement utilisateur ne doit gêner la moustiquaire en mouvement.
- La manœuvre par temps de gel ou de neige peut endommager la moustiquaire.
- En cas de vent violent, il est recommandé de refermer totalement la moustiquaire.

### L'utilisation de la moustiquaire suit les règles suivantes :

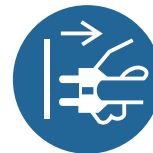
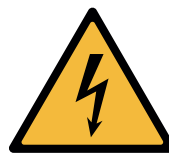
- Une moustiquaire n'est pas conçue pour rester en position déployée en permanence.
- Avant chaque utilisation, vérifier qu'aucun obstacle ne gêne le déploiement de la toile car cela pourrait endommager la moustiquaire.
- Les manipulations doivent être réalisées avec soin et sans à-coup, en accompagnant le mouvement lorsque c'est nécessaire. Des gestes brusques ou une force excessive peuvent endommager les supports et compromettre la stabilité du produit.
- En cas de résistance ressentie, ne pas insister : forcer risquerait d'endommager la moustiquaire.



### Sécurité lors de la pose :



Montage par 2 personnes



Débrancher l'alimentation électrique lors du raccordement du moteur au réseau (uniquement pour les volets roulants filaires)

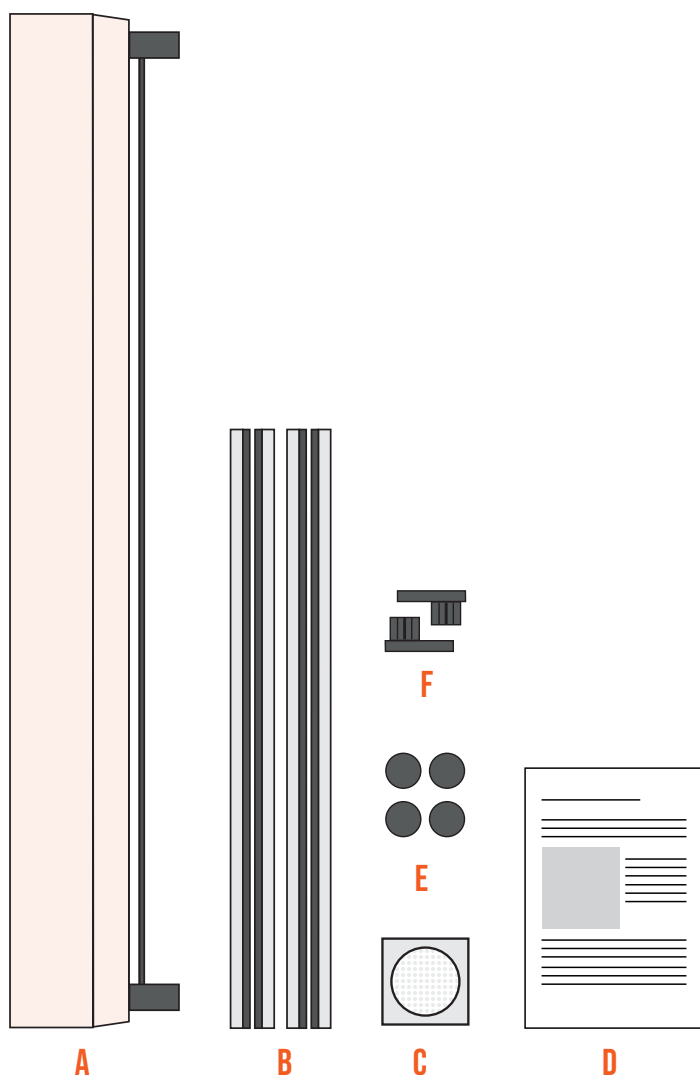


Délimiter la zone de chantier



Porter des équipements de protection appropriés : gants anti-coupures, casque, chaussures de sécurité, casque anti-bruit.

## 2 - Montage du Volet Roulant



### Contenu du carton

- A** - Le volet roulant déjà prémonté, constitué :
  - D'un tablier équipé d'une lame finale, le tout monté dans son caisson
  - D'un moteur préprogrammé
  - D'une batterie chargée (**dans le cas d'un volet roulant solaire**).
  - Kit panneau solaire déporté (**dans le cas d'un volet roulant solaire**)
  - Une moustiquaire (**si option choisie**)
- B** - Une paire de coulisses simples ou doubles (**dans le cas d'un volet roulant avec moustiquaire**).
- C** - Un point de commande SOMFY déjà appairé en usine avec le moteur du volet roulant (pile fournie).
- D** - Cette notice.
- E** - Des caches trous uniquement pour obstruer le perçage de face des coulisses (selon option choisie).
- F** - Embout de coulisse (**en cas d'une pose en applique**)

### Outils nécessaire à l'installation

- Une perceuse à percussion équipée d'un foret adapté au mur ou à la maçonnerie.
- Un niveau à bulle et un mesureur d'angle.
- Un outil de mesure de longueur.
- Un tournevis ou une visseuse électrique.



Le montage de ce produit est destiné à **des professionnels**.

**Les éléments nécessaires à la fixation de la structure dans le mur ne sont pas compris dans l'emballage.** Ces composants sont à adapter par le poseur en fonction du support, du produit et de l'effort de manœuvre. **Le diamètre de la vis de fixation doit être au minimum de 4 mm.**



Scanner le QR code et retrouvez la notice en vidéo !

## 2.1 - Préparation du montage du volet roulant



### Actions avant montage

- 1 - Extraire le produit de son emballage avec précaution.
- 2 - Contrôler les côtés du caisson en fonction des dimensions configurées lors de la commande.
- 3 - Contrôler la structure du mur avant montage (angles, planéité et dimensions).

### Cas d'un volet roulant filaire : perçage du passage de câble dans la maçonnerie

- 1 - Mesurer l'emplacement de sortie de câble sur le caisson.
- 2 - Reporter au crayon les mesures sur le mur ou le dormant de fenêtre, en fonction du type de pose.
- 3 - Au niveau du trait reporté, percer la maçonnerie avec un foret adapté.

### Perçage des coulisses non prépercées

- 1 - Vérifier les coulisses. Si les coulisses sont prépercées, ignorer les prochaines instructions pour débiter l'étape 2.2 ou 2.3 selon la pose choisie. En l'absence de perçage, continuer.
- 2 - Mesurer et marquer un premier repère de perçage à 150 mm du bas de la coulisse. Marquer les autres repères à intervalle régulier. La répartition du nombre de perçage est la suivante :

Longueur de coulisse	Nombre de perçages
Jusqu'à 1 000 mm	2
De 1 001 à 1 800 mm	3
De 1 801 à 2 600 mm	4
De 2 601 à 3 400 mm	5

- 3 - En fonction du montage à réaliser, percer le dos de coulisse avec un foret  $\varnothing$  5 mm (tunnel) ou percer le fond de coulisse avec un foret  $\varnothing$  10 mm (applique).

## 2.2 - Montage de la structure en applique

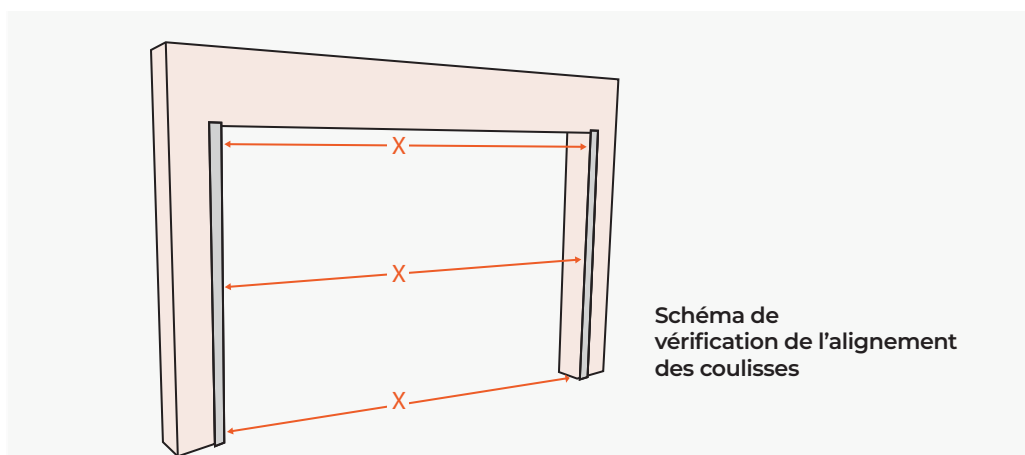


Schéma de vérification de l'alignement des coulisses

Pour tout montage en applique en hauteur, il est recommandé d'installer une butée physique sous les coulisses.

### Montage des coulisses sur la maçonnerie

- 1 - Insérer les embouts de coulisse dans le bas des coulisses.
- 2 - À l'aide d'un niveau à bulle, aligner parfaitement les coulisses sur la maçonnerie. La distance entre les coulisses doit être la même à tous les points de mesure. (Dimensions **X** sur le schéma précédent)
- 3 - À l'aide d'un crayon, reporter sur la maçonnerie tous les trous de fixation présents dans les coulisses. Dans le cas de coulisses non préperçées, se référer au chapitre 2.1.
- 4 - Retirer les coulisses.
- 5 - Sur les repères placés au crayon, percer le mur avec une perceuse équipée d'un foret adapté et y insérer les chevilles.
- 6 - Replacer les coulisses et les visser au mur en faisant attention à ne pas visser dans le perçage supérieur.

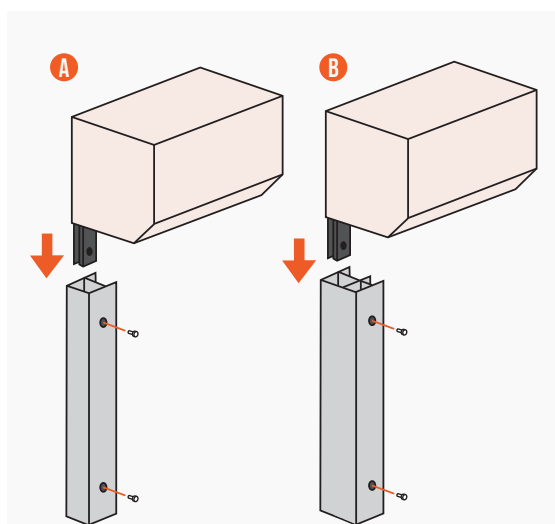


Schéma d'insertion d'une coulisse simple (A) ou double (B) sur le caisson

*Pour un volet roulant avec moustiquaire attention au sens des coulisses : la gorge la plus étroite doit être contre le mur et le système d'arrêt de la moustiquaire (prémonté) vers le bas.*

### Montage du caisson

- 1 - Retirer le film plastique s'il est présent sur les deux faces du caisson.
- 2 - Présenter le caisson au-dessus des coulisses.
- 3 - Veiller à faire passer le câble d'alimentation dans le trou de passage de câble précédemment percé dans la maçonnerie (**pour volet roulant filaire uniquement**) (cf paragraphe 2.1).
- 4 - Imbriquer les pattes du caisson dans le haut des coulisses. Si votre volet roulant comporte une moustiquaire, référez-vous au schéma double coulisse.
- 5 - Visser les coulisses et le caisson tel que présenté dans le schéma ci-contre.
- 6 - Placer les caches-trous sur les différents trous de perçage réalisés dans les coulisses.
- 7 - Faire un essai du point de commande (1 montée et 1 descente). Si votre volet roulant comporte une moustiquaire, tester le bon fonctionnement de la moustiquaire.
- 8 - Déclencher la garantie moteur en vous référant au paragraphe 4 (**pour volet roulant solaire uniquement**)
- 9 - Ajouter du silicone autour de l'ensemble pour réaliser la finition et garantir l'étanchéité.

Les références suivantes de silicone sont préconisées (d'autres coloris sont disponibles sur le catalogue FOUSSIER) :

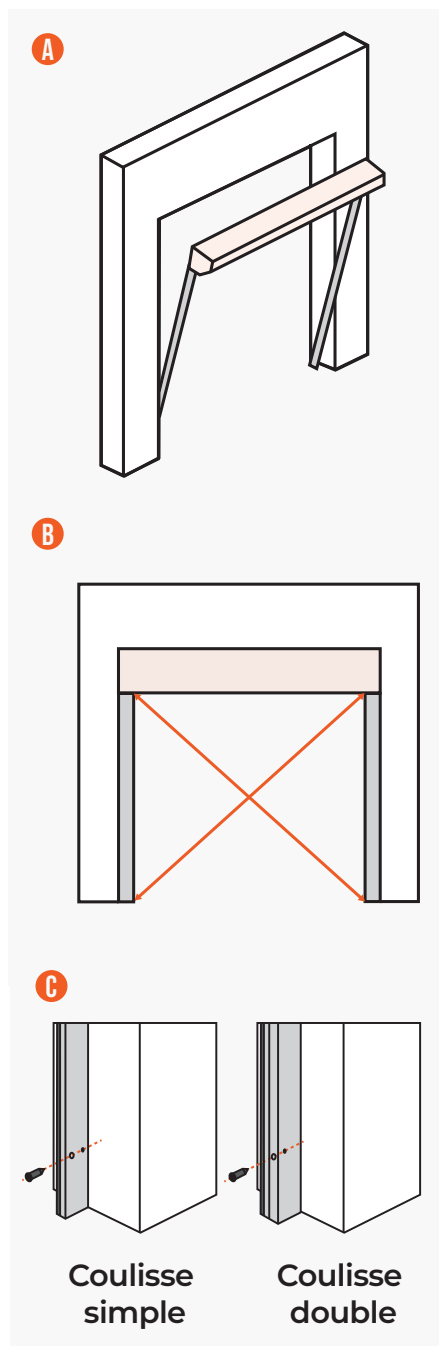
Désignation	Référence
Cartouche Mastic Silicone TECHPRO-transparent	446341
Cartouche Mastic Silicone TECHPRO-blanc intense	446348
Cartouche Mastic Silicone TECHPRO-gris 7016	446355



En cas d'installation d'un kit déporté **pour le panneau solaire** :

- Il est recommandé de placer les câbles extérieurs dans une gaine ou une goulotte.
- Ne pas assembler plus de deux rallonges.

## 2.3 - Montage de la structure en tunnel ou tunnel inversé



*Pour un volet roulant avec moustiquaire attention au sens des coulisses : la gorge la plus étroite est dirigée vers la fenêtre et le système d'arrêt de la moustiquaire (pré-montée) est vers le bas.*

### Montage de la structure du volet roulant

- Imbriquer le caisson dans les coulisses tel que le schéma page 8.

### Montage de l'ensemble dans la maçonnerie

- 1 - En vous référant au schéma A, insérer la structure caisson + coulisses dans le tableau et l'aligner. La mise en place doit être simultanée des deux côtés.
- 2 - En vous référant au schéma B, utiliser un niveau à bulle pour :
  - Aligner la console, en vérifiant notamment que les diagonales sont égales en longueur.
  - Aligner les coulisses en veillant à ce qu'elles soient d'aplomb et parallèles pour garantir le guidage du tablier.
- 3 - À l'aide d'un crayon, reporter sur la maçonnerie les trous de fixation présents dans les coulisses. Dans le cas de coulisses non prépercées, se référer au chapitre 2.1.
- 4 - Retirer l'ensemble.
- 5 - Sur les repères placés au crayon, percer le mur avec une perceuse équipée d'un foret adapté et y insérer les chevilles.
- 6 - Retirer le film plastique s'il est présent sur les deux faces du caisson.
- 7 - Replacer l'ensemble en vérifiant à nouveau les alignements.
- 8 - Veiller à faire passer le câble d'alimentation dans le trou de passage de câble précédemment percé dans la maçonnerie et brancher selon le paragraphe suivant (**pour volet roulant filaire uniquement**).
- 9 - Visser les coulisses dans les chevilles présentes dans la maçonnerie en vous référant au schéma C.
- 10 - Faire un essai du point de commande (1 montée et 1 descente). Si votre volet roulant comporte une moustiquaire, tester le bon fonctionnement de la moustiquaire.
- 11 - Déclencher la garantie moteur en vous référant au paragraphe 4 (**pour volet roulant solaire uniquement**).
- 12 - Ajouter du silicone autour de l'ensemble pour réaliser la finition et garantir l'étanchéité.

Les références suivantes de silicone sont préconisées (d'autres coloris sont disponibles sur le catalogue FOUSSIER) :

Désignation	Référence
Cartouche Mastic Silicone TECHPRO-transparent	446341
Cartouche Mastic Silicone TECHPRO-blanc intense	446348
Cartouche Mastic Silicone TECHPRO-gris 7016	446355

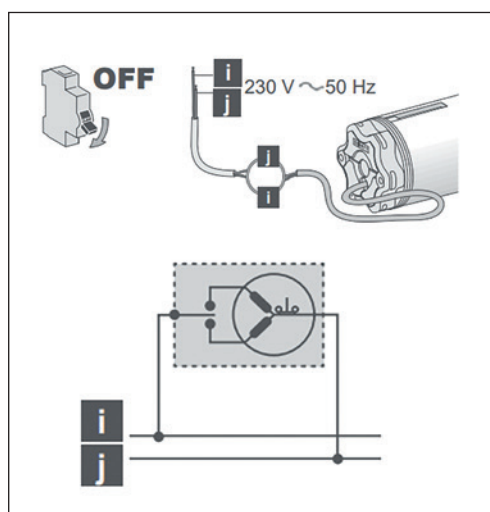
## 3 - Branchement électrique (volet roulant filaire)

Les installations électriques doivent être réalisées conformément à la norme NF C 15-100 (ou les chapitres équivalents des normes CEI 60364, HD 384 ou DIN VDE 0100), notamment concernant la protection contre les surtensions d'origine atmosphérique (foudre).

Cette norme précise notamment que :

- Le volet roulant doit être raccordé à une ligne électrique indépendante avec un dispositif de sectionnement depuis le tableau électrique général.
- L'alimentation électrique, la puissance disponible, la protection nécessaire et le raccordement à la terre doivent être vérifiés.

Débrancher l'alimentation électrique lors du raccordement du moteur au réseau. Connecter la motorisation selon le tableau et le schéma suivants, après avoir vérifié l'intégrité du câble électrique du volet :



	Couleur	230 V - 50 Hz
I	<span style="color: blue;">●</span> Bleu	Neutre
J	<span style="color: brown;">●</span> Marron	Phase (L)

## 4 - Déclenchement de la garantie (pour volet solaire uniquement)



Flasher le QR code présent sur le sachet du point de commande ou ci-contre pour déclencher la garantie du produit.

## 5 - Installation & utilisation du point de commande

### 5.1 - Interrupteur AMY de chez SOMFY



L'interrupteur **Amy 1 Sun Protect io** intègre un capteur de température intérieure. En fonction de la programmation de l'interrupteur, le tablier va descendre automatiquement afin d'améliorer le confort thermique ressenti.



La notice complète de ce composant est visible à travers le QR code ci-contre.



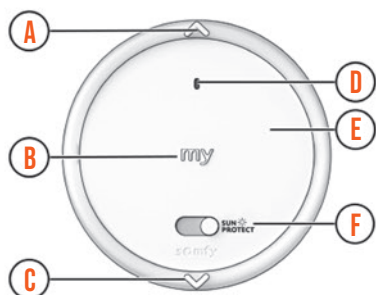
L'interrupteur **Amy 1 RS100** permet d'activer ou de désactiver de manière continue le mode discret : la vitesse de remontée et de descente du tablier sera réduite, assurant un mouvement plus silencieux.



La notice complète de ce composant est visible à travers le QR code ci-contre.

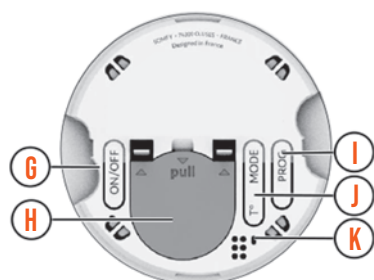
#### 5.1.1 - Description de l'interrupteur et de ses fonctionnalités

##### Interrupteur **Amy 1 Sun Protect io**



##### Face avant

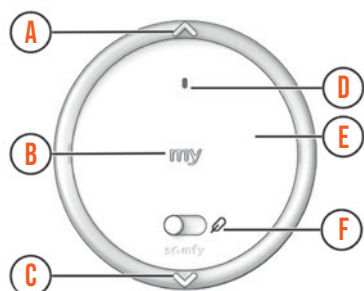
- A** - Touche Montée : monter, allumer ou ouvrir le produit motorisé
- B** - Touche Stop/My : arrêter ou amener le produit motorisé en position favorite
- C** - Touche Descente : descendre, éteindre ou fermer le produit motorisé
- D** - LED de feedback
- E** - Capteur de température intégré (non visible)
- F** - Curseur pour autoriser/bloquer les ordres lancés par l'automatisme Amy



### Face arrière

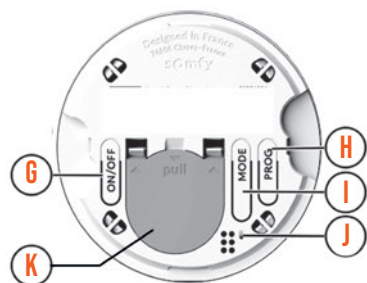
- G** - Bouton On/Off
- H** - Couvercle de la pile
- I** - Bouton PROG
- J** - Bouton T°/Mode
- K** - LED de feedback des réglages (verte, rouge ou orange)

## Interrupteur Amy 1 RS100



### Face avant

- A** - Touche Montée : monter, allumer ou ouvrir le produit motorisé
- B** - Touche Stop/My : arrêter ou amener le produit motorisé en position favorite
- C** - Touche Descente : descendre, éteindre ou fermer le produit motorisé
- D** - LED de feedback
- E** - Capteur de température intégré (non visible ; valeur accessible dans l'environnement TaHoma ; désactivé par défaut)
- F** - Gestion de la vitesse (mode standard ou discret)



### Face arrière

- G** - Bouton On/Off
- H** - Bouton PROG
- I** - Sélecteur de mode (gestion du mode Basse consommation, activé par défaut)
- J** - LED de feedback des réglages (verte, rouge ou orange)
- K** - Couvercle de la pile

## 5.1.2 - Installation de l'interrupteur

La portée radio de cet interrupteur est de 15m. Le bâtiment dans lequel le produit est utilisé peut réduire cette portée.

Contrôler la portée de l'interrupteur avant de le fixer à son emplacement définitif.

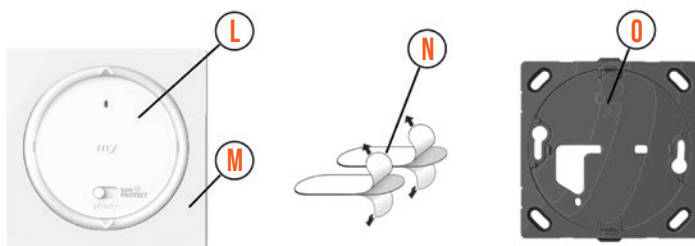
Ne pas installer ce produit à proximité ou sur des surfaces métalliques, ni avec un cadre métallique.

Installer cet interrupteur sur une paroi dont la surface est plane.

Il est recommandé d'installer ce dispositif hors de la portée des enfants, à une hauteur maximale de 1,30 m et de manière à avoir un contact visuel avec le tablier en mouvement.

Pour optimiser ses performances, placer l'interrupteur :

- Sur un mur lisse et propre
- Hors de la lumière directe du soleil
- A l'abri des flux d'air directs.
- A plus d'un mètre de distance de toute source de chaleur ou de froid.



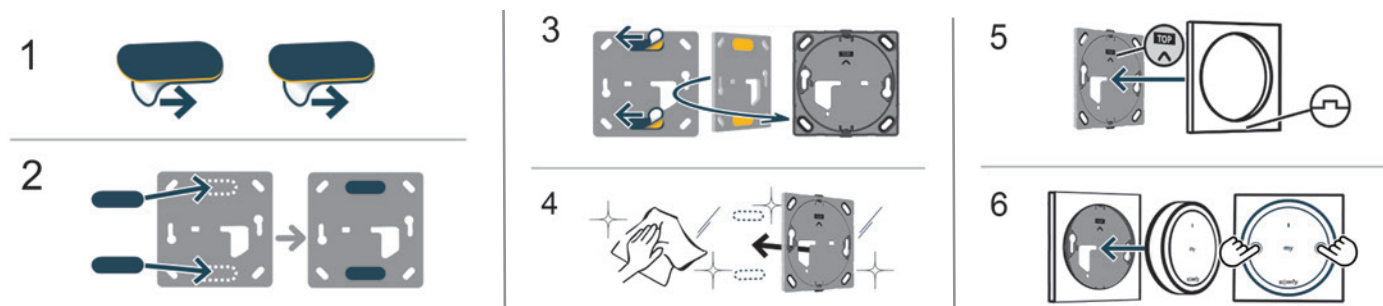
**L** - Module avec 1 pile du type CR2032, 3 V fournie

**M** - Cadre carré

**N** - Adhésifs double face

**O** - Plaque de fixation

La fixation de l'interrupteur peut se faire selon deux possibilités :



### Avec les adhésif double face

1 - Retirer le film de protection des adhésifs double face (**N**).

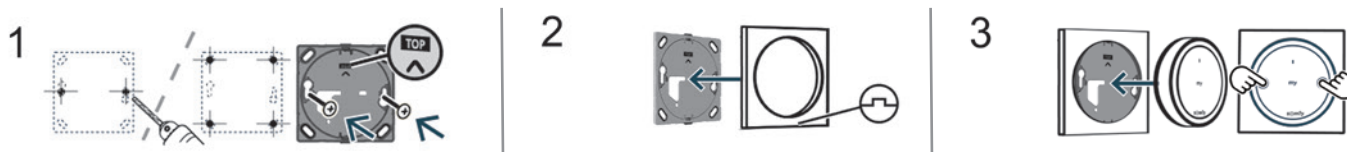
2 - Coller les adhésifs double face (**N**) au dos de la plaque de fixation noire (**O**)

3 - Retirer le second film de protection des adhésifs double face (**N**) une fois collés.

4 - Veiller à respecter l'orientation indiquée sur la face avant de la plaque de fixation noire (**O**), puis appuyer celle-ci sur le mur propre, lisse et sec.

5 - Commencer par clipser le cadre carré (**M**) sur la plaque de fixation noire (**O**).

6 - Vérifier que le module (**L**) est bien allumé avant de le clipser sur la plaque de fixation noire (**O**). Appuyer fermement sur l'avant du module jusqu'à enclenchement.



### Avec des vis

1 - Fixer la plaque de fixation noire (**O**) à l'aide de vis adaptées au diamètre des trous et au type de mur. Respecter l'orientation indiquée sur la face avant.

2 - Commencer par clipser le cadre carré (**M**) sur la plaque de fixation noire (**O**).

3 - Vérifier que le module (**L**) est bien allumé avant de le clipser sur la plaque de fixation noire (**O**) au milieu du cadre carré. Appuyer fermement sur l'avant du module jusqu'à enclenchement.

### 5.1.3 - Activation de la face avant de l'interrupteur

L'interrupteur doit être installé par un professionnel de la motorisation et de l'automatisation de l'habitat. Il peut être utilisé sans formation spécifique. L'interrupteur fourni et le volet roulant sont déjà appairés entre eux par le fabricant.

Les touches de la face avant sont désactivées en sortie d'usine :

- Pour les activer, appuyer longuement sur le bouton On/Off **(G)** (LED de feedback verte).
- Pour les désactiver, appuyer longuement sur le bouton On/Off **(G)** (LED de feedback rouge).

### 5.1.4 - Sélection de modes (uniquement pour l'interrupteur Amy 1 Sun Protect io)

Le Mode 1 doit être sélectionné (par défaut en sortie d'usine). Pour vous en assurer :

- Désactiver les boutons de la face avant en appuyant longuement sur le bouton On/Off **(G)**.

La LED de feedback **(K)** clignote en rouge.

- Cliquer sur le bouton T°/Mode **(J)** situé à l'arrière, durant 2-3 sec. La LED de retour d'information **(K)** doit clignoter une fois en vert.



Pour plus d'informations concernant les modes de pilotage possibles et les modes de basse consommation, référez-vous à la notice fournisseur à travers le QR code ci-contre.

### 5.1.5 - Utilisation de l'interrupteur

#### Amy 1 Sun Protect io (mode normal et mode silencieux)



Pour une montée et descente rapide du tablier, appuyer brièvement sur la touche Montée ou Descente

Pour arrêter le mouvement du tablier, appuyer brièvement sur la touche My.

Pour une montée et descente du tablier à une vitesse et un niveau sonore réduits, faire un appui long sur la touche Montée ou Descente.

**Amy 1 RS100 (mode normal et mode silencieux)****Mode normal**

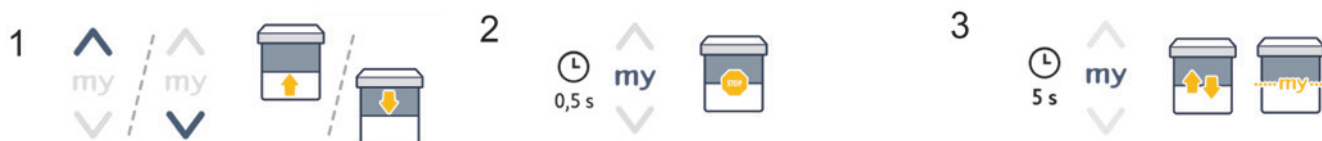
Pour une montée et descente rapide du tablier :

- Placer le curseur central sur la gauche (le repère blanc apparaît)
- Appuyer brièvement sur la touche Montée ou Descente

**Mode silencieux**

Pour une montée et descente du tablier à une vitesse et un niveau sonore réduits :

- Placer le curseur central vers la droite (le repère jaune apparaît)
- Appuyer brièvement sur la touche Montée ou Descente.

**5.1.6 - Enregistrement/modification de la position favorite My**

- 1 - Appuyer sur la touche Montée ou Descente pour amener le produit motorisé vers la position souhaitée.
- 2 - Appuyer brièvement sur la touche My pour stopper le produit motorisé à la position souhaitée.
- 3 - Faire un appui long sur la touche My jusqu'à l'activation du produit motorisé pour enregistrer ou modifier la position favorite. Le bref aller-retour du tablier indique que la position favorite a bien été enregistrée.

**5.1.7 - Réalisation des débuts et fins de courses.**

- 1 - Mettre le tablier à mi-hauteur à l'aide des touches de l'interrupteur.
- 2 - Appuyer simultanément sur les touches montée [A] et descente [C] de l'interrupteur jusqu'à va-et-vient complet du tablier.

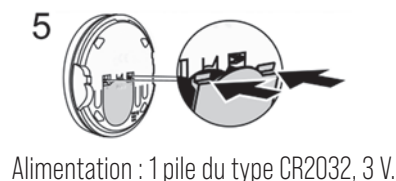
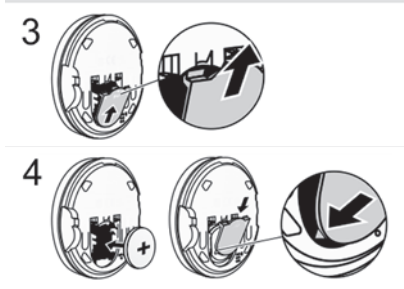
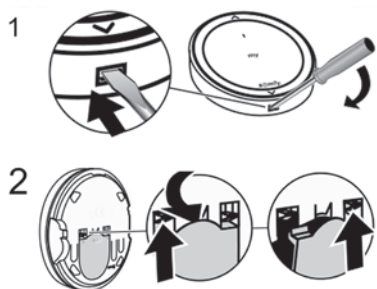
3 - Appuyer simultanément sur les touches montée (A), descente (C) et stop/My (B) de l'interrupteur jusqu'à va-et-vient complet du tablier.

4 - Monter le volet roulant jusqu'en haut

5 - Faire 4 descentes et montées pour que le volet roulant enregistre ses débuts et fin de courses.

## 5.1.8 - Changement de la pile

Lorsque le niveau de la pile est faible, la LED de feedback (D) sur la face avant s'éteint progressivement pendant l'activation du produit motorisé. Lorsque la pile est trop faible, le point de commande ne peut plus transmettre de commandes radio ; son fonctionnement est bloqué.



1 - Insérer un tournevis plat dans l'orifice du bas du capot arrière rond pour éjecter facilement le module de son support. Si la plaque de fixation et son cadre carré sont installés, retirer manuellement le module de ses supports en le tirant vers soi.

2 - Au dos du module, retirer la première partie du couvercle de la pile en appuyant sur le clip. Tirer ensuite sur la partie centrale du couvercle de la pile pour en libérer le haut. Appuyer sur la seconde agrafe pour libérer totalement le couvercle.

3 - Retirer le couvercle de la pile.

4 - Insérer une pile CR2032 (3 V) avec le côté + visible (vers le haut) en l'enfonçant pour l'enclencher à droite dans le contact et en respectant les polarités. Ensuite, insérer les butées du couvercle en bas

5 - Appuyer sur la partie haute du couvercle pour enfoncer les agrafes.

6 - Reclipser le module sur le capot arrière rond (ou sur le cadre carré), puis clipser l'ensemble module-cadre carré sur la plaque de fixation.

## 5.1.9 - Remplacement d'un point de commande

### Volet roulant filaire

Réaliser la double coupure suivante qu'au niveau du volet roulant concerné (au risque de réinitialiser tous les autres volets roulants présents).

1 - Couper l'alimentation secteur au niveau du volet roulant concerné pendant 2 secondes.

2 - Remettre l'alimentation secteur pendant 5 à 15 secondes.

3 - Couper à nouveau l'alimentation secteur pendant 2 secondes.

4 - Remettre l'alimentation secteur. Le tablier se met en mouvement quelques secondes.

5 - Appuyer brièvement sur la touche PROG au dos de votre interrupteur (se référer au paragraphe de changement de pile pour savoir comment retirer le boîtier de son support et accéder à l'arrière de l'interrupteur).

## Volet roulant solaire

Cette réinitialisation supprime tous les points de commandes associés au volet roulant. Les capteurs, réglages de fins de courses et de la position favorite My sont conservés.

- 1 - Ouvrir le caisson du volet roulant.
- 2 - Déconnecter le panneau solaire de la batterie.
- 3 - Déconnecter le moteur et la batterie durant deux secondes.
- 4 - Reconnecter le moteur et la batterie pendant 5 à 15 secondes.
- 5 - Déconnecter le moteur et la batterie durant deux secondes.
- 6 - Reconnecter le moteur et la batterie. Le tablier effectue un bref mouvement.
- 7 - Appuyer brièvement sur la touche PROG au dos de votre interrupteur (se référer au paragraphe de changement de pile pour savoir comment retirer le boîtier de son support et accéder à l'arrière de l'interrupteur).
- 8 - Reconnecter le panneau solaire et la batterie.
- 9 - Refermer le caisson du volet roulant.

## 5.2 - Télécommande SITUO de chez SOMFY



La télécommande **Situ 1 io** permet de piloter un groupe d'un ou plusieurs volets roulants.



La notice complète de ce composant est visible à travers le QR code ci-contre.

### 5.2.1 - Description de la télécommande et de ses fonctionnalités



Télécommande **Situ 1 io**

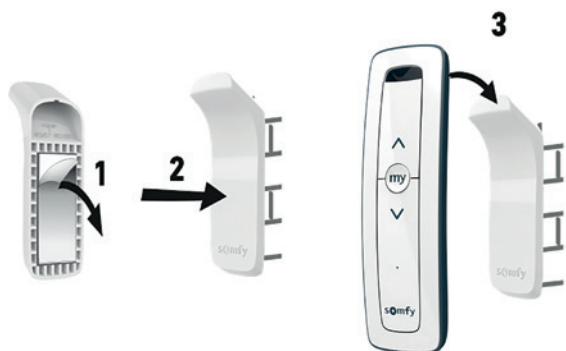
#### Face avant

- A** - Logement du support
- B** - Touche Monter / Allumer / Ouvrir
- C** - Touche STOP / My
- D** - Touche Descendre / Éteindre / Fermer
- E** - Voyant témoin d'appui sur les touches

#### Face arrière

- F** - Bouton PROG
- G** - Sélecteur de mode autonome spécifique

### 5.2.2 - Fixation de la télécommande



- 1 - Enlever le film de protection de l'adhésif au dos du support mural.
- 2 - Fixer le support mural sur une surface plane, propre et sèche. Presser pour un collage optimal.
- 3 - Poser la télécommande Situio io sur le support.

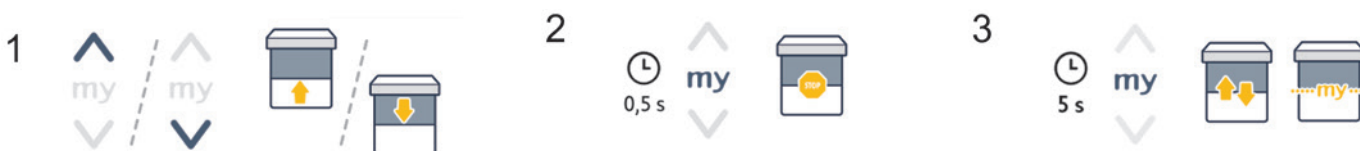
### 5.2.3 - Utilisation de la télécommande



Pour une montée et descente rapide du tablier, appuyer brièvement sur la touche Montée ou Descente

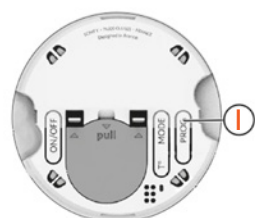
Pour arrêter le mouvement du tablier, appuyer brièvement sur la touche My.

### 5.2.4 - Enregistrement d'une position favorite



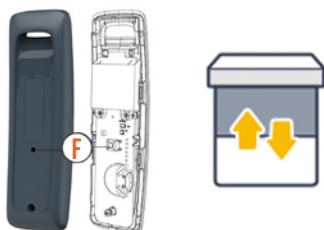
- 1 - Appuyer sur la touche Montée ou Descente pour amener le produit motorisé vers la position souhaitée.
- 2 - Appuyer brièvement sur la touche My pour stopper le produit motorisé à la position souhaitée.
- 3 - Faire un appui long sur la touche My jusqu'à l'activation du produit motorisé pour enregistrer ou modifier la position favorite. Le bref aller-retour du tablier indique que la position favorite a bien été enregistrée.

### 5.2.5 - Ajout / suppression d'un volet roulant sur une télécommande Situio 1



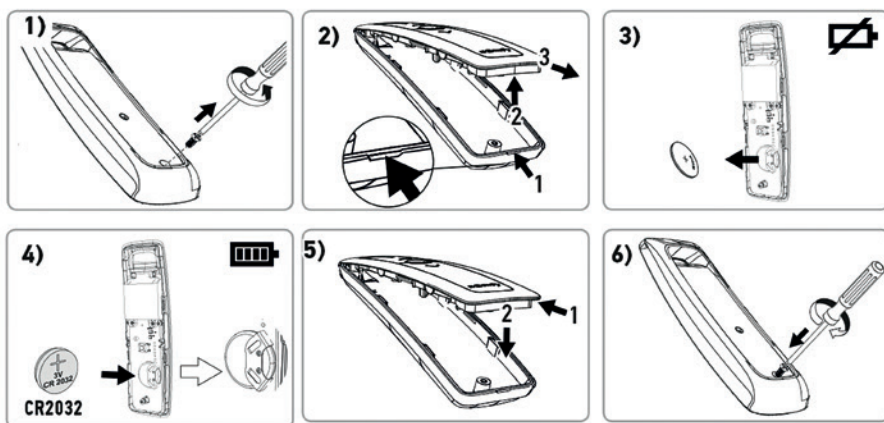
#### Pour ajouter ou supprimer Situio io à un volet roulant

- 1 - Sur la télécommande individuelle déjà associée à un volet roulant, appuyer 2 secondes sur le bouton PROG jusqu'au va-et-vient du tablier



2 - Sur la télécommande Situ io à ajouter ou à supprimer, faire un appui bref sur son bouton PROG. Le tablier effectue un va-et-vient : la télécommande Situ io est ajoutée ou supprimée.

### 5.2.6 - Remplacement de la pile



1) et 2) En suivant la figure, dévisser le capot arrière de la télécommande.  
3) Pousser la pile usagée hors de son logement avec un objet en plastique.  
4) Insérer une pile CR2032 3V, la face marqué de plus (+) visible. Bien respecter la polarité. Les bornes d'alimentation ne doivent pas être court-circuitées. Pousser la pile au fond de son logement.  
5) et 6) Remettre et visser le capot arrière.

## 6 - Réglage / Dépannage du moteur

Toutes les consignes d'entretien et de maintenance sont disponibles dans la notice d'utilisation.  
En cas de non fonctionnement du volet roulant, veuillez vérifier les points suivants :

Cause possible	Actions
----------------	---------

Volet roulant solaire	
La batterie est déchargée car le panneau solaire est sale (pas de recharge possible).	Nettoyer le panneau solaire.
L'ensoleillement n'est pas suffisant : le panneau solaire n'emmagasine pas assez d'énergie pour recharger la batterie.	Vérifier l'ensoleillement au niveau du panneau solaire via l'application SOLAR APP. Le déplacement du panneau solaire est possible grâce à un kit de déportation.

Volet roulant filaire	
L'alimentation du volet roulant est en défaut.	Remettre le courant.

Volet roulant solaire ou filaire	
La pile du point de commande est faible.	Changer la pile (se référer au 5.1.8 ou 5.2.6)
Des interférences radios gênent la communication du point de commande du volet roulant.	Débrancher ou déplacer tout émetteur radio proche de votre produit motorisé et de votre point de commande.
Le point de commande n'est plus appairé avec le volet roulant.	Se référer au paragraphe 5.1.9 ou 5.2.5
La température extérieure est froide : le moteur s'est mis en sécurité.	Attendre que la température extérieure se réchauffe.
Le moteur a fait trop d'aller-retours dans un temps restreint.	Attendre la fin du cycle de protection thermique (5 mn).
Si vous utilisez un interrupteur Amy 1 Sun Protect io et Amy 1 RS100 io, la face avant de l'interrupteur peut être désactivée.	Se référer au paragraphe 5.1.3
Si vous utilisez un interrupteur Amy 1 Sun Protect io, le mode programmé sur l'interrupteur peut être erroné.	Se référer au paragraphe 5.1.4



**En l'absence d'amélioration, n'hésitez pas à utiliser** l'application mobile de dépannage Help me. Cette application est mise à disposition gratuitement par notre partenaire SOMFY et est disponible en flashant le QR code ci-contre.

## FOUSSIER

ZA du Monné  
21 rue du Châtelet  
72700 Allonnes  
+33 (0)2 50 821 821  
foussier.fr



LE TRI  
+ FACILE

NOTICE

