

# Volet Roulant Rénovation à Commande Radio

## Notice d'utilisation



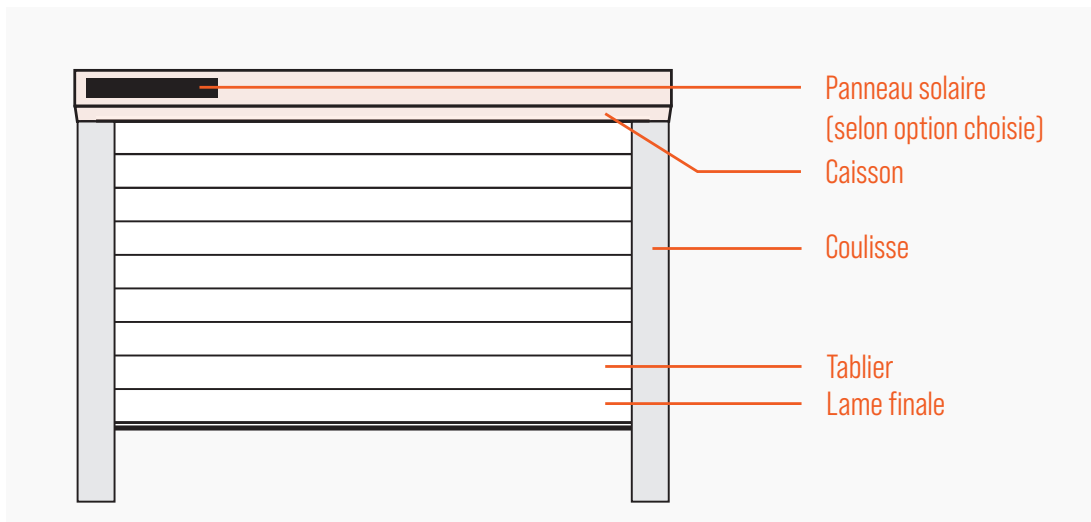
Cette notice est à conserver par l'utilisateur final durant toute la vie du produit. Il est important pour la sécurité des personnes de suivre ces instructions et de les conserver.

### Sommaire

1 - Généralités .....	2
1.1 - Volet roulant .....	2
1.2 - Moustiquaire verticale (si option choisie) .....	4
2 - Utilisation du point de commande .....	6
2.1 - Interrupteur AMY de chez SOMFY .....	6
2.1.1 - Description de l'interrupteur et de ses fonctionnalités .....	6
2.1.2 - Installation de l'interrupteur .....	7
2.1.3 - Activation de la face avant de l'interrupteur .....	9
2.1.4 - Sélection de modes (uniquement pour l'interrupteur Amy 1 Sun Protect io) .....	9
2.1.5 - Utilisation de l'interrupteur .....	9
2.1.6 - Enregistrement/modification de la position favorite My .....	10
2.1.7 - Ajustement de la sensibilité de l'interrupteur Amy 1 Sun Protect io .....	11
2.1.8 - Réalisation des débuts et fins de courses .....	11
2.1.9 - Changement de la pile .....	11
2.1.10 - Remplacement d'un point de commande .....	12
2.2 - Télécommande SITUO de chez SOMFY .....	13
2.2.1 - Description de la télécommande et de ses fonctionnalités .....	13
2.2.2 - Fixation de la télécommande .....	14
2.2.3 - Utilisation de la télécommande .....	14
2.2.4 - Enregistrement d'une position favorisé My .....	14
2.2.5 - Ajout / suppression d'un volet roulant sur une télécommande Situio 1 .....	15
2.2.6 - Remplacement de la pile .....	15
3 - Caractéristiques du moteur .....	15
3.1 - Moteur filaire .....	15
3.2 - Moteur solaire .....	16
4 - Entretien / Maintenance .....	17
5 - Réglage / Dépannage du moteur .....	18
6 - Démontage du volet roulant .....	19
7 - Gestion de fin de vie .....	19

# 1 - Généralités

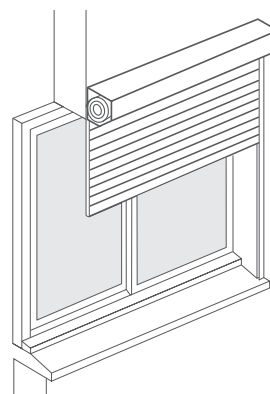
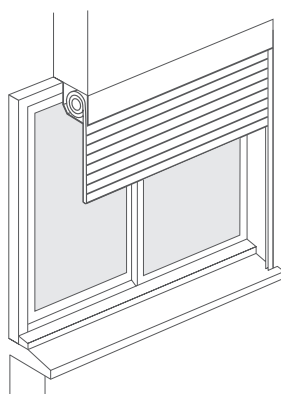
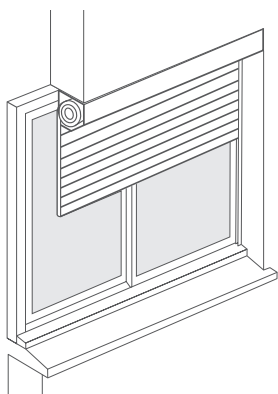
## 1.1 - Volet roulant



*Pose en tunnel  
(enroulement extérieur)*

*Pose en tunnel inversé  
(enroulement intérieur)*

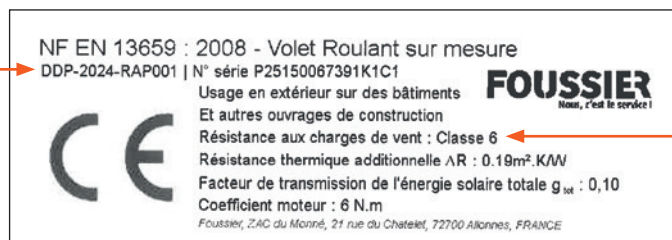
*Pose en applique  
(ou façade)*



### Marquage CE

Le volet roulant comporte une étiquette CE apposée sur le produit. Sa présence assure à la personne en charge de la pose et à l'utilisateur final que ce produit respecte la norme NF EN 13659.

*Numéro  
de la déclaration  
des performances*



*La classe varie  
en fonction de la  
dimension du volet  
roulant*

Il est recommandé de conserver cette étiquette apposée sur le produit. En cas de retrait, elle peut être collée sur ce document.



## Consignes de sécurité

### Consignes générales :

- Pour garantir le bon fonctionnement général du volet roulant, seules des pièces d'origine doivent être utilisées.
- Des transformations, des adaptations ou des modifications de ce produit peuvent endommager fortement le système. Il est nécessaire de consulter le professionnel ayant réalisé la pose de ce produit avant toute intervention ou modification.
- Ce produit est conçu pour occulter des pièces de bâtiment. Toute autre utilisation n'a pas été prévue dans sa conception et n'est pas autorisée : ne pas utiliser en tant que porte de garage, autrement qu'en position verticale ou sur une sortie de secours.
- Pour des raisons de possible coupure électrique, ce produit ne peut pas être installé sur une évacuation de secours ou donnant sur une pièce sans ouverture.
- Ne pas laisser les enfants jouer avec l'interrupteur et la fermeture du volet roulant.
- Tenir la télécommande hors de portée des enfants.
- Ce produit ne nécessite pas d'équipement de protection spécifique dans son mode d'utilisation normal.
- Ce produit n'est pas prévu pour être déplacé de son logement initial car fabriqué sur-mesure.
- En cas de forte résistance mécanique due au gel, le moteur est susceptible de bloquer la remontée afin de ne pas endommager le produit.
- Pour éviter tout risque de déformation ou de détérioration, aucun objet ou comportement utilisateur ne doit gêner le tablier en mouvement.

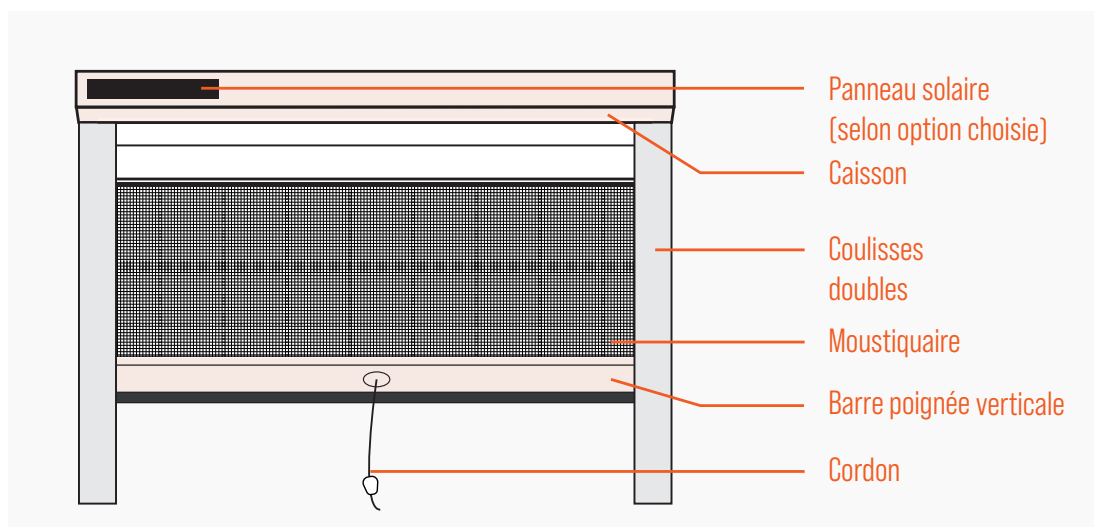
### Travaux électriques :

- Ne pas réaliser d'intervention électrique sans avoir au préalable coupé le courant électrique.

### Qualification :

- Tous les travaux pour le montage et le démontage doivent être effectués par des spécialistes formés et qualifiés, dans le respect du NF DTU 34.4.
- Aucune formation n'est nécessaire pour l'utilisation de ce produit, les éléments contenus dans cette notice sont suffisants pour un usage normal.

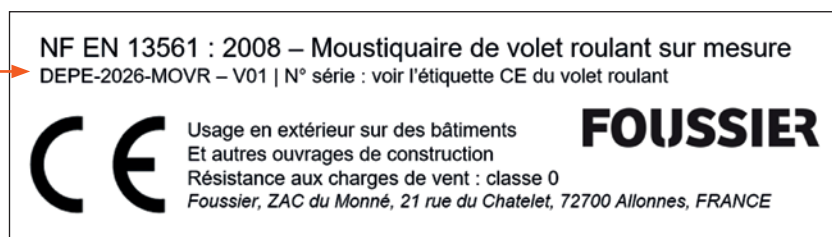
## 1.2 - Moustiquaire verticale (en option)



### Marquage CE

La moustiquaire comporte une étiquette CE apposée sur le produit. Sa présence assure à la personne en charge de la pose et à l'utilisateur final que ce produit respecte la norme NF EN 13561.

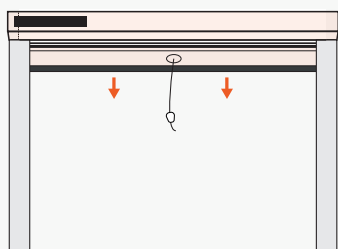
*Numéro  
de la déclaration  
des performances*



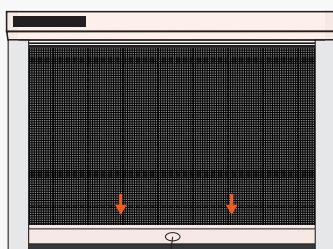
Il est recommandé de conserver cette étiquette apposée sur le produit. En cas de retrait, elle peut être collée sur ce document.



## Schéma d'utilisation de la moustiquaire



Pour fermer la moustiquaire,  
tirer sur la barre-poignée  
ou le cordon



Pour ouvrir la moustiquaire,  
pousser vers le bas sur la barre-poignée  
pour actionner le mécanisme



Risque de pincement lors  
de l'ouverture et de la fermeture  
de la moustiquaire

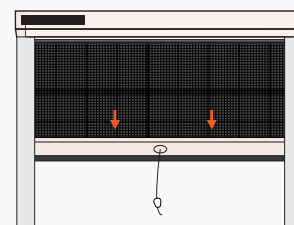
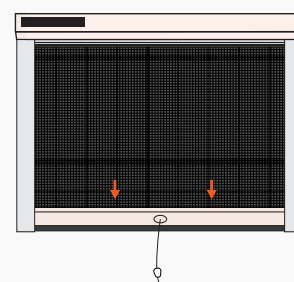
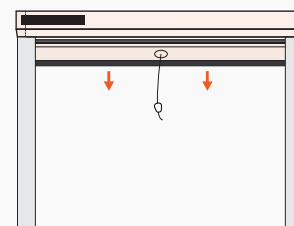
## Consignes de sécurité

### Consignes générales :

- Pour garantir le bon fonctionnement général de la moustiquaire, seules des pièces d'origine doivent être utilisées.
- Des transformations, des adaptations ou des modifications de ce produit peuvent endommager fortement le système. Il est nécessaire de consulter le professionnel ayant réalisé la pose de ce produit avant toute intervention ou modification.
- Le produit est conçu pour :
  - Limiter l'intrusion des insectes à l'intérieur de l'habitation
  - Créer une barrière contre les poussières, le pollen et les feuilles mortes.
- Toute utilisation non prévue dans la conception de la moustiquaire n'est pas autorisée.
- Ne pas laisser les enfants jouer avec la moustiquaire.
- Ce produit ne nécessite pas d'équipement de protection spécifique dans son mode d'utilisation normal.
- L'ensemble de ce produit n'est pas prévu pour être déplacé de son logement initial car fabriqué sur-mesure.
- Pour éviter tout risque de déformation ou de détérioration, aucun objet ou comportement utilisateur ne doit gêner la moustiquaire en mouvement.
- La manœuvre par temps de gel ou de neige peut endommager la moustiquaire.
- En cas de vent violent, il est recommandé de refermer totalement la moustiquaire.

### L'utilisation de la moustiquaire suit les règles suivantes :

- Une moustiquaire n'est pas conçue pour rester en position déployée en permanence.
- Avant chaque utilisation, vérifier qu'aucun obstacle ne gêne le déploiement de la toile car cela pourrait endommager la moustiquaire.
- Les manipulations doivent être réalisées avec soin et sans à-coup, en accompagnant le mouvement lorsque c'est nécessaire. Des gestes brusques ou une force excessive peuvent endommager les supports et compromettre la stabilité du produit.
- En cas de résistance ressentie, ne pas insister : forcer risquerait d'endommager la moustiquaire.



**La moustiquaire ne doit pas  
rester en position intermédiaire.**

## 2 - Utilisation du point de commande

### 2.1 - Interrupteur AMY de chez SOMFY



L'interrupteur **Amy 1 Sun Protect io** intègre un capteur de température intérieure. En fonction de la programmation de l'interrupteur, le tablier va descendre automatiquement afin d'améliorer le confort thermique ressenti.



La notice complète de ce composant est visible à travers le QR code ci-contre.



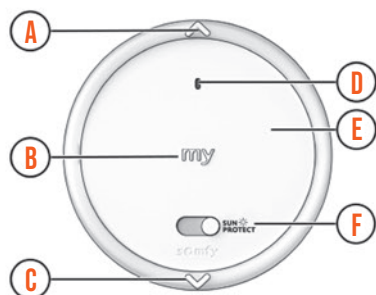
L'interrupteur **Amy 1 RS100** permet d'activer ou de désactiver de manière continue le mode discret : la vitesse de remontée et de descente du tablier sera réduite, assurant un mouvement plus silencieux.



La notice complète de ce composant est visible à travers le QR code ci-contre.

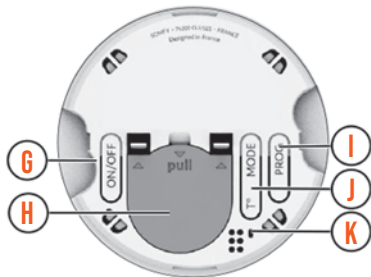
#### 2.1.1 - Description de l'interrupteur et de ses fonctionnalités

Interrupteur **Amy 1 Sun Protect io**

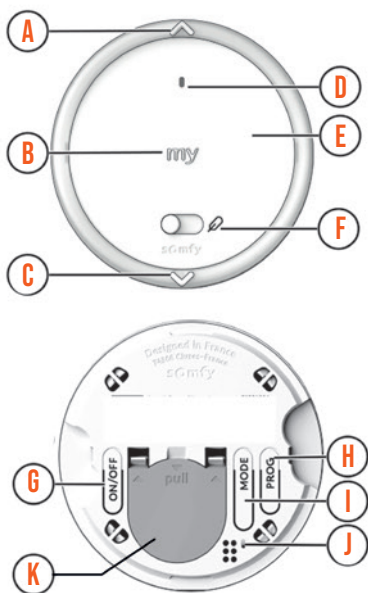


##### Face avant

- A** - Touche Montée : monter, allumer ou ouvrir le produit motorisé
- B** - Touche Stop/My : arrêter ou amener le produit motorisé en position favorite
- C** - Touche Descente : descendre, éteindre ou fermer le produit motorisé
- D** - LED de feedback
- E** - Capteur de température intégré (non visible)
- F** - Curseur pour autoriser/bloquer les ordres lancés par l'automatisme Amy

**Face arrière**

- G** - Bouton On/Off
- H** - Couvercle de la pile
- I** - Bouton PROG
- J** - Bouton T°/Mode
- K** - LED de feedback des réglages (verte, rouge ou orange)

Interrupteur **Amy 1 RS100****Face avant**

- A** - Touche Montée : monter, allumer ou ouvrir le produit motorisé
- B** - Touche Stop/My : arrêter ou amener le produit motorisé en position favorite
- C** - Touche Descente : descendre, éteindre ou fermer le produit motorisé
- D** - LED de feedback
- E** - Capteur de température intégré (non visible ; valeur accessible dans l'environnement TaHoma ; désactivé par défaut)
- F** - Gestion de la vitesse (mode standard ou discret)

**Face arrière**

- G** - Bouton On/Off
- H** - Bouton PROG
- I** - Sélecteur de mode (gestion du mode Basse consommation, activé par défaut)
- J** - LED de feedback des réglages (verte, rouge ou orange)
- K** - Couvercle de la pile

**2.1.2 - Installation de l'interrupteur**

La portée radio de cet interrupteur est de 15m. Le bâtiment dans lequel le produit est utilisé peut réduire cette portée. Contrôler la portée de l'interrupteur avant de le fixer à son emplacement définitif.

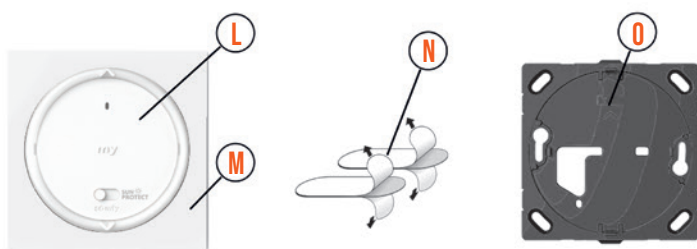
Ne pas installer ce produit à proximité ou sur des surfaces métalliques, ni avec un cadre métallique.

Installer cet interrupteur sur une paroi dont la surface est plane.

Il est recommandé d'installer ce dispositif hors de la portée des enfants, à une hauteur maximale de 1,30 m et de manière à avoir un contact visuel avec le tablier en mouvement.

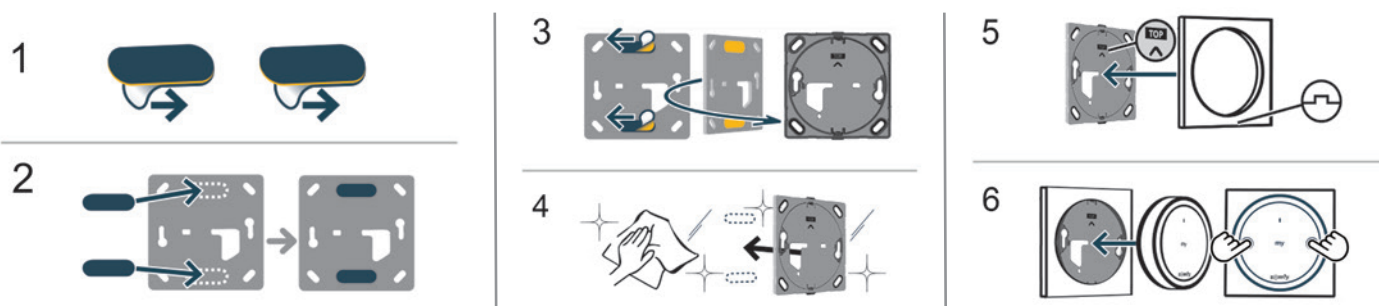
Pour optimiser ses performances, placer l'interrupteur :

- Sur un mur lisse et propre
- Hors de la lumière directe du soleil
- A l'abri des flux d'air directs.
- A plus d'un mètre de distance de toute source de chaleur ou de froid.



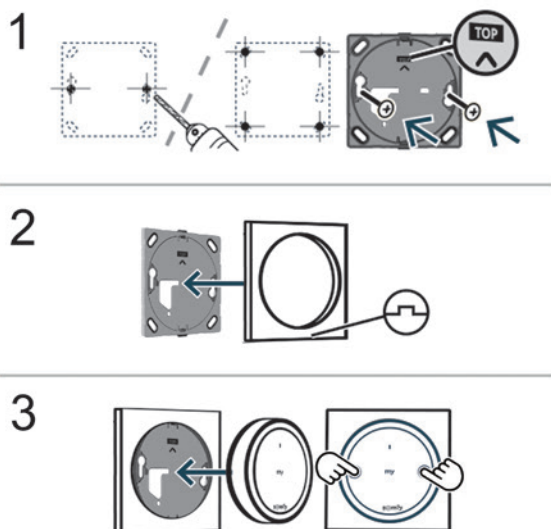
- L** - Module avec 1 pile du type CR2032, 3 V fournie
- M** - Cadre carré
- N** - Adhésifs double face
- O** - Plaque de fixation

La fixation de l'interrupteur peut se faire selon deux possibilités :



### Avec les adhésif double face

- 1 - Retirer le film de protection des adhésifs double face (**N**).
- 2 - Coller les adhésifs double face (**N**) au dos de la plaque de fixation noire (**O**).
- 3 - Retirer le second film de protection des adhésifs double face (**N**) une fois collés.
- 4 - Veiller à respecter l'orientation indiquée sur la face avant de la plaque de fixation noire (**O**), puis appuyer celle-ci sur le mur propre, lisse et sec.
- 5 - Commencer par clipser le cadre carré (**M**) sur la plaque de fixation noire (**O**).
- 6 - Vérifier que le module (**L**) est bien allumé avant de le clipser sur la plaque de fixation noire (**O**). Appuyer fermement sur l'avant du module jusqu'à enclenchement.



### Avec des vis

- 1 - Fixer la plaque de fixation noire (**O**) à l'aide de vis adaptées au diamètre des trous et au type de mur. Respecter l'orientation indiquée sur la face avant.
- 2 - Commencer par clipser le cadre carré (**M**) sur la plaque de fixation noire (**O**).
- 3 - Vérifier que le module (**L**) est bien allumé avant de le clipser sur la plaque de fixation noire (**O**) au milieu du cadre carré. Appuyer fermement sur l'avant du module jusqu'à enclenchement.

### 2.1.3 - Activation de la face avant de l'interrupteur

L'interrupteur doit être installé par un professionnel de la motorisation et de l'automatisation de l'habitat. Il peut être utilisé sans formation spécifique. L'interrupteur fourni et le volet roulant sont déjà appairés entre eux par le fabricant.

Les touches de la face avant sont désactivées en sortie d'usine :

- Pour les activer, appuyer longuement sur le bouton On/Off **(G)** (LED de feedback verte).
- Pour les désactiver, appuyer longuement sur le bouton On/Off **(G)** (LED de feedback rouge).

### 2.1.4 - Sélection de modes (uniquement pour l'interrupteur Amy 1 Sun Protect io)

Le Mode 1 doit être sélectionné (par défaut en sortie d'usine). Pour vous en assurer :

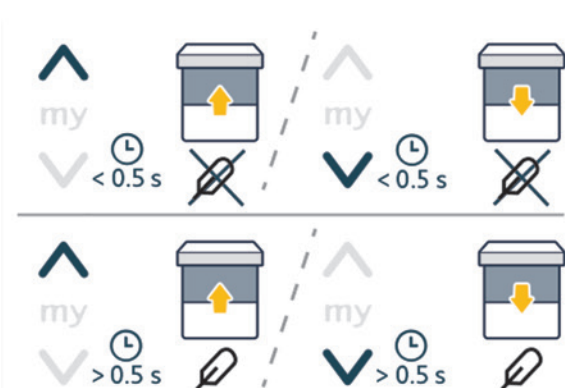
- Désactiver les boutons de la face avant en appuyant longuement sur le bouton On/Off **(G)**. La LED de feedback **(K)** clignote en rouge.
- Cliquer sur le bouton T°/Mode **(J)** situé à l'arrière, durant 2-3 sec. La LED de retour d'information **(K)** doit clignoter une fois en vert.



Pour plus d'informations concernant les modes de pilotage possibles et les modes de basse consommation, référez-vous à la notice fournisseur à travers le QR code ci-contre.

### 2.1.5 - Utilisation de l'interrupteur

#### Amy 1 Sun Protect io (mode normal et mode silencieux)



#### Mode normal

Pour une montée et descente rapide du tablier, appuyer brièvement sur la touche Montée ou Descente

Pour arrêter le mouvement du tablier, appuyer brièvement sur la touche My.

#### Mode silencieux

Pour une montée et descente du tablier à une vitesse et un niveau sonore réduits, faire un appui long sur la touche Montée ou Descente.

## Amy 1 RS100 (mode normal et mode silencieux)



### Mode normal

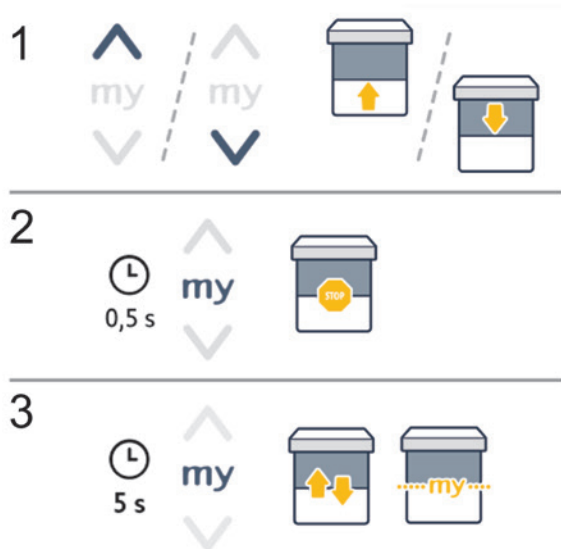
- Pour une montée et descente rapide du tablier :
- Placer le curseur central sur la gauche (le repère blanc apparaît)
  - Appuyer brièvement sur la touche Montée ou Descente



### Mode silencieux

- Pour une montée et descente du tablier à une vitesse et un niveau sonore réduits :
- Placer le curseur central vers la droite (le repère jaune apparaît)
  - Appuyer brièvement sur la touche Montée ou Descente.

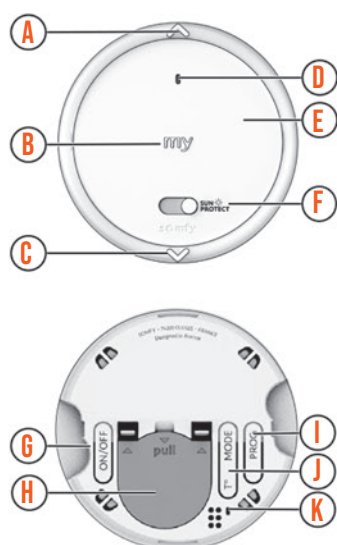
## 2.1.6 - Enregistrement/modification de la position favorite My



- 1 - Appuyer sur la touche Montée ou Descente pour amener le produit motorisé vers la position souhaitée.
- 2 - Appuyer brièvement sur la touche My pour stopper le produit motorisé à la position souhaitée.
- 3 - Faire un appui long sur la touche My jusqu'à l'activation du produit motorisé pour enregistrer ou modifier la position favorite. Le bref aller-retour du tablier indique que la position favorite a bien été enregistrée.

## 2.1.7 - Ajustement de la sensibilité de l'interrupteur Amy 1 Sun Protect io

Lorsque la température détectée par l'interrupteur excède un certain seuil, l'interrupteur va automatiquement commander au tablier de descendre à 80% de son ouverture. Pour régler ce seuil de température :



1 - Faire un appui long sur le bouton T°/Mode (J) pour activer le mode réglage : la LED de feedback des réglages (K) s'allume en vert puis en orange ; la LED de feedback (D) s'allume en vert.

2 - Pour vérifier le niveau actif : faire un appui bref simultané sur les touches Montée et Descente (A et C). La LED de feedback des réglages orange (K) et la LED de feedback verte (D) clignotent. Le nombre de clignotements indique le niveau sélectionné

Nombre de clignotements vert en face avant	1	2	3	4	5
Température maximale souhaitée dans la pièce	24°C	25°C	26°C	27°C	28°C

Par défaut, le seuil de sensibilité est réglé à 26°C.

3 - Pour changer le seuil, appuyer brièvement sur la touche Montée ou Descente (A et C) pour augmenter ou diminuer le seuil de sensibilité. À chaque pression, la LED de feedback des réglages orange (K) et la LED de feedback verte (D) clignotent.

Le nombre de clignotements indique le niveau sélectionné.

4 - Pour quitter le mode de réglage, répéter l'étape 1 (ou patienter 10 secondes) pour que l'automatisme quitte automatiquement le mode de réglage.

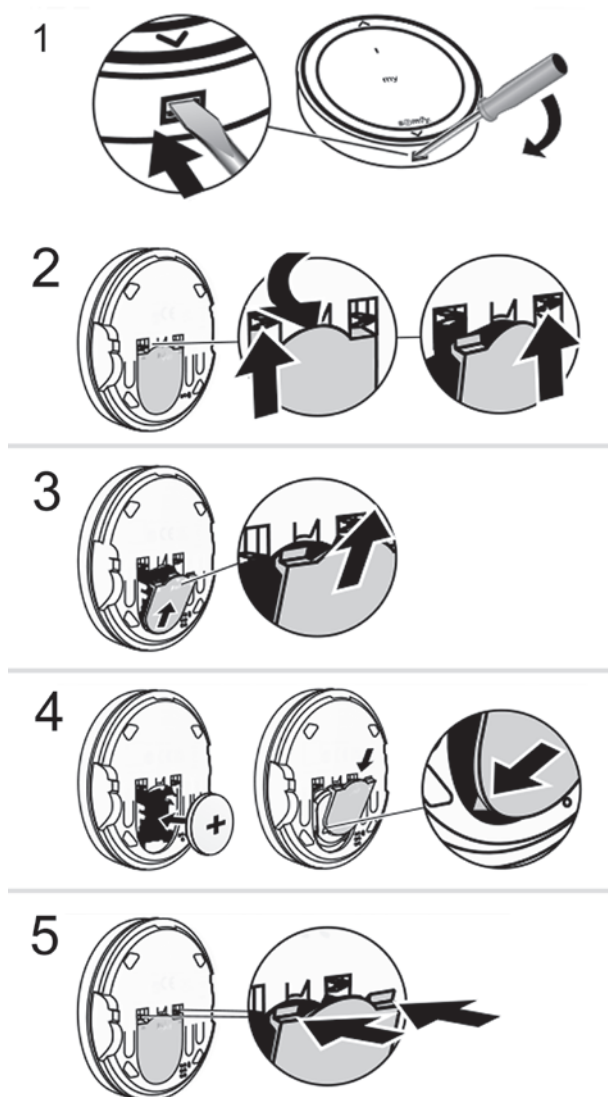
## 2.1.8 - Réalisation des débuts et fins de courses.

- 1 - Mettre le tablier à mi-hauteur à l'aide des touches de l'interrupteur.
- 2 - Appuyer simultanément sur les touches montée (A) et descente (C) de l'interrupteur jusqu'à va-et-vient complet du tablier.
- 3 - Appuyer simultanément sur les touches montée (A), descente (C) et stop/My (B) de l'interrupteur jusqu'à va-et-vient complet du tablier.
- 4 - Monter le volet roulant jusqu'en haut
- 5 - Faire 4 descentes et montées pour que le volet roulant enregistre ses débuts et fin de courses.

## 2.1.9 - Changement de la pile

Lorsque le niveau de la pile est faible, la LED de feedback (D) sur la face avant s'éteint progressivement pendant l'activation du produit motorisé. Lorsque la pile est trop faible, le point de commande ne peut plus transmettre de commandes radio ; son fonctionnement est bloqué.

Alimentation : 1 pile du type CR2032, 3 V.



1 - Insérer un tournevis plat dans l'orifice du bas du capot arrière rond pour éjecter facilement le module de son support. Si la plaque de fixation et son cadre carré sont installés, retirer manuellement le module de ses supports en le tirant vers soi.

2 - Au dos du module, retirer la première partie du couvercle de la pile en appuyant sur le clip. Tirer ensuite sur la partie centrale du couvercle de la pile pour en libérer le haut. Appuyer sur la seconde agrafe pour libérer totalement le couvercle.

3 - Retirer le couvercle de la pile.

4 - Insérer une pile CR2032 (3 V) avec le côté + visible (vers le haut) en l'enfonçant pour l'enclencher à droite dans le contact et en respectant les polarités. Ensuite, insérer les butées du couvercle en bas.

5 - Appuyer sur la partie haute du couvercle pour enfoncer les agrafes.

6 - Reclipser le module sur le capot arrière rond (ou sur le cadre carré), puis clipser l'ensemble module-cadre carré sur la plaque de fixation.



Veiller à recycler la pile usagée via le système local de collecte.

## 2.1.10 - Remplacement d'un point de commande

### Volet roulant filaire

Réaliser la double coupure suivante qu'au niveau du volet roulant concerné (au risque de réinitialiser tous les autres volets roulants présents).

1 - Couper l'alimentation secteur au niveau du volet roulant concerné pendant 2 secondes.

2 - Remettre l'alimentation secteur pendant 5 à 15 secondes.

3 - Couper à nouveau l'alimentation secteur pendant 2 secondes.

4 - Remettre l'alimentation secteur. Le tablier se met en mouvement quelques secondes.

5 - Appuyer brièvement sur la touche PROG au dos de votre interrupteur (se référer au paragraphe de changement de pile pour savoir comment retirer le boîtier de son support et accéder à l'arrière de l'interrupteur).

Dans le cas de la perte ou de la casse de l'interrupteur initial, contacter un professionnel de l'automatisme pour effectuer le changement de point de contrôle.

## Volet roulant solaire

Cette réinitialisation supprime tous les points de commandes associés au volet roulant. Les capteurs, réglages de fins de courses et de la position favorite My sont conservés.

- 1 - Ouvrir le caisson du volet roulant.
- 2 - Déconnecter le panneau solaire de la batterie.
- 3 - Déconnecter le moteur et la batterie durant deux secondes.
- 4 - Reconnecter le moteur et la batterie pendant 5 à 15 secondes.
- 5 - Déconnecter le moteur et la batterie durant deux secondes.
- 6 - Reconnecter le moteur et la batterie. Le tablier effectue un bref mouvement.
- 7 - Appuyer brièvement sur la touche PROG au dos de votre interrupteur (se référer au paragraphe de changement de pile pour savoir comment retirer le boîtier de son support et accéder à l'arrière de l'interrupteur).
- 8 - Reconnecter le panneau solaire et la batterie.
- 9 - Refermer le caisson du volet roulant.

Dans le cas de la perte ou de la casse de l'interrupteur initial, contacter un professionnel de l'automatisme pour effectuer le changement de point de contrôle.

## 2.2 - Télécommande SITUO de chez SOMFY



La télécommande **Situo 1 io** permet de piloter un groupe d'un ou plusieurs volets roulants.



La notice complète de ce composant est visible à travers le QR code ci-contre.

### 2.2.1 - Description de la télécommande et de ses fonctionnalités



Télécommande **Situo 1 io**

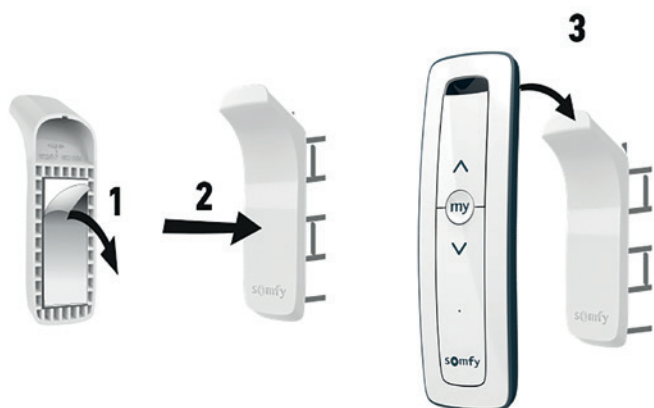
#### Face avant

- A** - Logement du support
- B** - Touche Monter / Allumer / Ouvrir
- C** - Touche STOP / My
- D** - Touche Descendre / Éteindre / Fermer
- E** - Voyant témoin d'appui sur les touches

#### Face arrière

- F** - Bouton PROG
- G** - Sélecteur de mode autonome spécifique

## 2.2.2 - Fixation de la télécommande



- 1 - Enlever le film de protection de l'adhésif au dos du support mural.
- 2 - Fixer le support mural sur une surface plane, propre et sèche. Presser pour un collage optimal.
- 3 - Poser la télécommande Situo io sur le support.

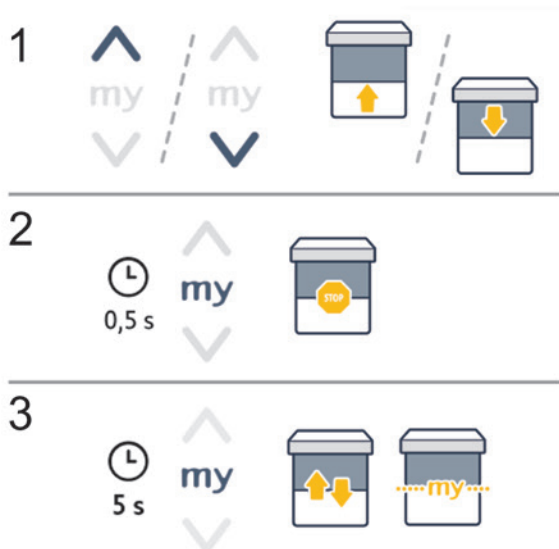
## 2.2.3 - Utilisation de la télécommande



Pour une montée et descente rapide du tablier, appuyer brièvement sur la touche Montée ou Descente

Pour arrêter le mouvement du tablier, appuyer brièvement sur la touche My.

## 2.2.4 - Enregistrement/modification de la position favorite My

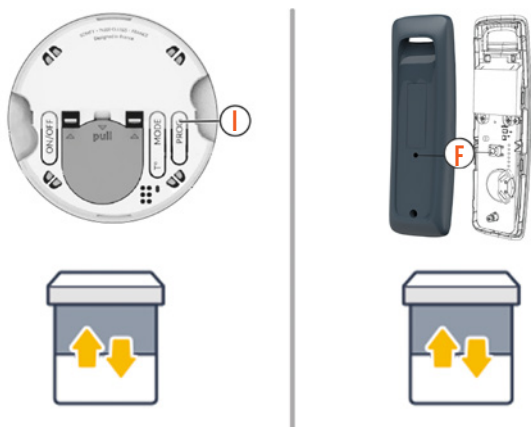


1 - Appuyer sur la touche Montée ou Descente pour amener le produit motorisé vers la position souhaitée.

2 - Appuyer brièvement sur la touche My pour stopper le produit motorisé à la position souhaitée.

3 - Faire un appui long sur la touche My jusqu'à l'activation du produit motorisé pour enregistrer ou modifier la position favorite. Le bref aller-retour du tablier indique que la position favorite a bien été enregistrée.

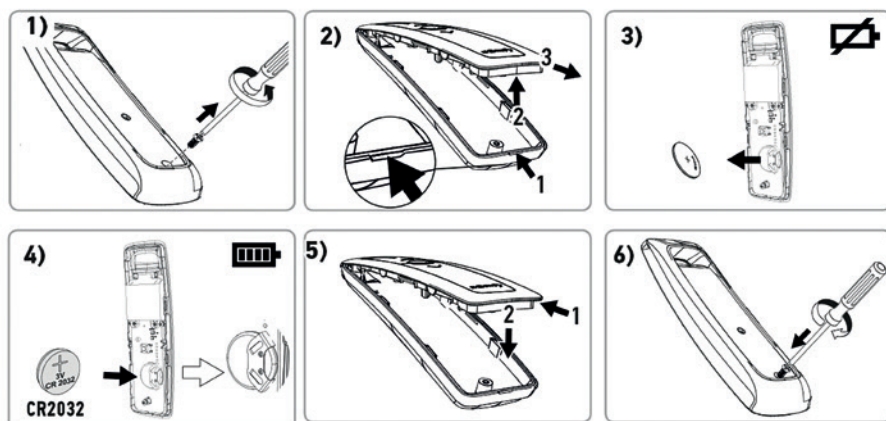
## 2.2.5 - Ajout / suppression d'un volet roulant sur une télécommande Situio 1



### Pour ajouter ou supprimer Situio io à un volet roulant

- 1 - Sur la télécommande individuelle déjà associée à un volet roulant, appuyer 2 secondes sur le bouton PROG jusqu'au va-et-vient du tablier
- 2 - Sur la télécommande Situio io à ajouter ou à supprimer, faire un appui bref sur son bouton PROG. Le tablier effectue un va-et-vient : la télécommande Situio io est ajoutée ou supprimée.

## 2.2.6 - Remplacement de la pile



- 1) et 2) En suivant la figure, dévisser le capot arrière de la télécommande.
- 3) Pousser la pile usagée hors de son logement avec un objet en plastique.
- 4) Insérer une pile CR2032 3V, la face marqué de plus (+) visible. Bien respecter la polarité. Les bornes d'alimentation ne doivent pas être court-circuitées. Pousser la pile au fond de son logement.
- 5) et 6) Remettre et visser le capot arrière.

# 3 - Caractéristiques du moteur

## 3.1 - Moteur filaire



La notice complète du moteur « RS100 io » SOMFY est disponible sur le site du fournisseur SOMFY en flashant ce QR code.

### Caractéristiques techniques :

- Durée de vie du moteur : environ 17500 cycles (1 cycle équivaut à une montée et descente complète du tablier).
- Température d'utilisation : -20°C à +70°C.
- Réglage automatique des débuts et fin de courses tous les 56 cycles par le moteur.
- Mesure du bruit au couple nominal inférieure à 70dBA.

## 3.2 - Moteur solaire



Ce QR-Code vous permet d'accéder directement à la notice d'instructions SOMFY pour le moteur « RS100 Solar io »



La notice complète de la batterie « NiMH Battery Stick » utilisée dans les moteurs « RS100 Solar io » SOMFY est disponible sur le site du fournisseur SOMFY ([www.somfy.com](http://www.somfy.com)) et via ce QR-code.



Ce QR-code vous permet d'accéder directement à la notice d'instructions du panneau solaire.

La batterie se charge en énergie électrique grâce au panneau solaire. L'énergie électrique transmise par le panneau solaire est stockée par la batterie pour alimenter la motorisation du volet roulant.

### Caractéristiques techniques :

- Durée de vie de la batterie : environ 8 ans.
- Durée de vie du moteur : environ 14 000 cycles (1 cycle équivaut à une montée et descente complète du tablier).
- Température d'utilisation : -20°C à +70°C.
- Autonomie théorique : 45 montées-descentes sans recharge lumineuse.
- Chargement : 100%, en sortie d'usine fournisseur.
- Réglage automatique des débuts et fin de courses tous les 56 cycles par le moteur.
- Mesure du bruit au couple nominal inférieure à 70dBA.

### Comportement du volet roulant dans le cas d'une batterie faible :

Lors d'un appui sur la touche Montée, « my » ou Descente, la motorisation n'exécute pas l'ordre demandé mais un bref va-et-vient.

### Comportement du volet roulant dans le cas d'une batterie déchargée :

Lors d'un appui sur la touche Montée, « my » ou Descente, la motorisation n'exécute pas l'ordre demandé.

### Recharge et remplacement de la batterie :

Pour la recharge et le remplacement de la batterie, contacter un professionnel de la motorisation et de l'automatisation de l'habitat.



Veiller à recycler  
la batterie usagée via  
le système  
local de collecte.

## 4 - Entretien / Maintenance



**L'utilisateur doit prendre toutes les mesures appropriées pour empêcher toute manœuvre de la fermeture lorsque des opérations d'entretien sont effectuées à proximité.**

Il est conseillé de nettoyer l'ensemble du volet roulant (caisson, tablier et coulisses) et de la moustiquaire (en option) à l'eau claire, avec un chiffon doux non abrasif. Ce nettoyage s'effectue une à deux fois par an selon les conditions météorologiques et de l'environnement du bâtiment (brouillard salin, poussières, etc.).

Dans le cas d'un volet roulant solaire, nous vous conseillons de nettoyer régulièrement le panneau solaire pour enlever toutes traces de salissures et/ou de pollution qui se trouveraient sur le verre du panneau.

Ce nettoyage est l'occasion de réaliser un bilan visuel de l'intégrité de la structure du produit, en identifiant notamment des signes d'usure ou d'endommagement des câbles.

Si une réparation est nécessaire, ne pas utiliser le volet roulant ou la moustiquaire et contacter un professionnel.

La motorisation de ce produit ne nécessite pas d'opération de maintenance particulière. Pour tout contrôle ou entretien des parties électriques, contacter un poseur professionnel, qui effectuera les manipulations nécessaires sur le produit mis hors de tension avec un équipement adapté.



## 5 - Réglage / Dépannage du moteur

En cas de non fonctionnement du volet roulant, veuillez vérifier les points suivants :

Cause possible	Actions
----------------	---------

<b>Volet roulant solaire ou filaire</b>	
La pile du point de commande est faible.	Changer la pile (se référer au paragraphe 2.1.9 et 2.2.6)
Des interférences radios gênent la communication du point de commande du volet roulant.	Débrancher ou déplacer tout émetteur radio proche de votre produit motorisé et de votre point de commande.
Le point de commande n'est plus appairé avec le volet roulant	Se référer au paragraphe 2.1.10 et 2.2.5
La température extérieure est froide : le moteur s'est mis en sécurité.	Attendre que la température extérieure se réchauffe.
Le moteur a fait trop d'aller-retours dans un temps restreint.	Attendre la fin du cycle de protection thermique (5 mn)
Si vous utilisez un interrupteur Amy 1 Sun Protect io et Amy 1 RS100 io, la face avant de l'interrupteur peut être désactivée.	Se référer au paragraphe 2.1.3.
Si vous utilisez un interrupteur Amy 1 Sun Protect io, le mode programmé sur l'interrupteur peut être erroné.	Se référer au paragraphe 2.1.7.

<b>Volet roulant solaire</b>	
La batterie est déchargée car le panneau solaire est sale (pas de recharge possible).	Nettoyer le panneau solaire.
L'ensoleillement n'est pas suffisant : le panneau solaire n'emmagasine pas assez d'énergie pour charger la batterie.	Vérifier l'ensoleillement au niveau du panneau solaire via l'application SOLAR APP. Le déplacement du panneau solaire est possible grâce à un kit de déportation : faites appel à un professionnel de l'automatisme.

### Volet roulant filaire

L'alimentation du volet roulant est en défaut

Remettre le courant.

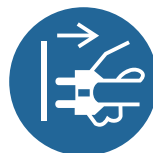


**En l'absence d'amélioration, n'hésitez pas à utiliser** le système de dépannage Help me. Cette application est mise à disposition gratuitement par notre partenaire SOMFY et est disponible en flashant le QR code ci-contre.

Si le problème persiste, veuillez contacter votre installateur de volet roulant. En cas d'intervention, isoler le volet roulant du réseau électrique. Ne pas manœuvrer le tablier au cours d'une intervention. Pour toutes problématiques concernant la moustiquaire, consultez votre installateur.

## 6 - Démontage du volet roulant

Le démontage doit être effectué par un professionnel qualifié. Mettre le volet roulant hors de tension avant toute intervention, et réaliser les opérations avec les protections corporelles adaptées (gants anti-coupure, chaussures de sécurité, etc).



## 7 - Gestion de fin de vie

La gestion des déchets se fait selon les consignes de collecte locale en vigueur. La batterie contient des substances polluantes, elle est à placer dans un point de collecte dédié.

### FOUSSIER

ZA du Monné  
21 rue du Châtelet  
72700 Allonnes  
+33 (0)2 50 821 821  
foussier.fr



LE TRI  
+ FACILE

NOTICE

