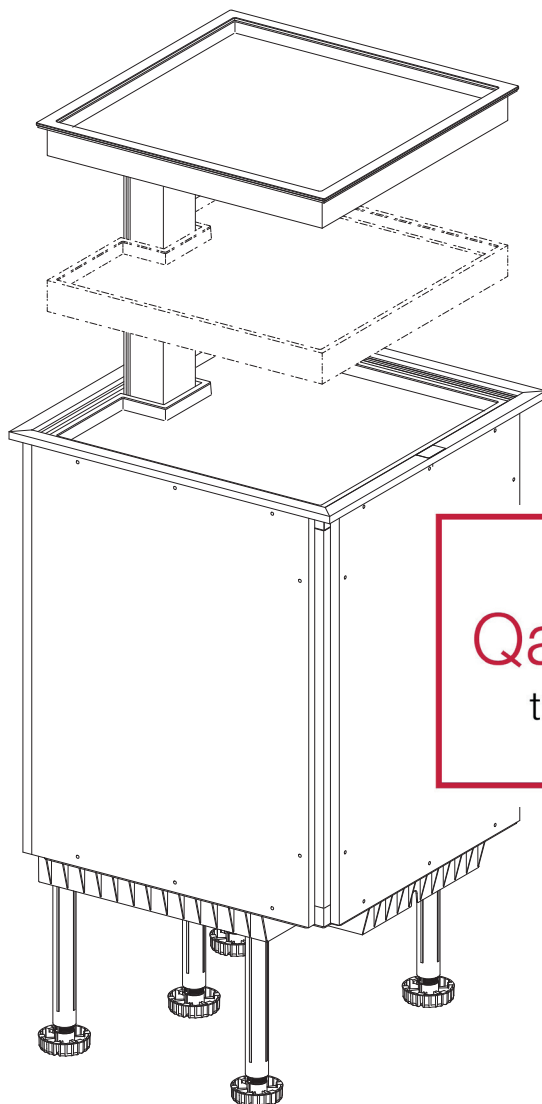


Mode d'emploi

FR



Qanto[®]
the way up

ninka[®]

Ideen gestalten die Zukunft.

Qanto_Id_A5_0000.50.65060_23032018 - FR



Toute reproduction, même par extrait, n'est autorisée qu'avec le consentement écrit de Ninkaplast GmbH.

Sommaire:

1. Explication des symboles.....	4
2. Consignes de sécurité	5
3. Indications générales.....	7
3.1 Désignation de l'appareil	7
3.2 Destination.....	7
3.3 Versions (montage gauche / droit)	7
4. Caractéristiques techniques	7
5. Montage Qanto	8
5.1 Consignes générales de montage.....	8
5.2 Livraison	8
6. Utilisation Qanto	9
6.1 Électrification	9
6.2 Élément de commande.....	9
6.3 Arrêt de sécurité	11
6.4 Éclairage.....	12
6.5 Réglage en hauteur au moyen d'une tablette	13
6.6 Réglage en hauteur des tablettes	14
6.7 Réglage des espacements entre les tablettes	15
6.8 Initialisation	16

7. Maintenance et entretien	17
8. Garantie commerciale et garantie légale.....	17
8.1 Garantie commerciale	17
8.2 Pièces de rechange.....	17
8.3 Réparation	18
9. Démontage / montage	18
9.1 Remplacement de l'éclairage LED	18
10. Recyclage / élimination	19
11. Élimination des dysfonctionnements	20
12. Déclaration de conformité	21

1. Explication des symboles



Attention! Remarque importante destinée à avertir du risque de dommages corporels ou matériels.



Attention! Remarque importante destinée à avertir du risque d'électrocution



Attention! Remarque importante destinée à avertir du risque de dégâts des eaux.



Remarque, conseil ou renvoi



En option



Montage correct



Montage erroné



Interrupteur MARCHÉ / ARRÊT



Lumière électrique

2. Consignes de sécurité



• L'armoire de rangement pour cuisine Qanto a été conçue d'après l'état actuel de la technique et les règles de technique de sécurité reconnues. Des personnes peuvent cependant être blessées si les consignes de sécurité de ce mode d'emploi ne sont pas observées. Conservez soigneusement le mode d'emploi afin de pouvoir le consulter ultérieurement. Le mode d'emploi doit accompagner la Qanto en cas de transmission de cette dernière.

• Le non-respect d'instructions qui sont marquées du pictogramme « Attention » peut conduire à des dommages considérables.

• Lors du montage et de l'utilisation de la Qanto, il faut veiller à avoir suffisamment d'espace libre par rapport au déplacement du système de levage, de façon à ce qu'il n'y ait aucun risque pour l'utilisateur et les gens situés à côté de ce dernier. Une distance d'au moins 200 mm par rapport aux autres armoires ou étagères doit être respectée vers le haut et les côtés lorsque ce dernier est sorti.

• Le système de levage ne doit être actionné qu'avec les tablettes posées.

• Lors du montage et du fonctionnement de la Qanto, il faut veiller à ce qu'aucune eau ne puisse pénétrer dans l'armoire.

• Aucun appareil susceptible d'engendrer des températures trop élevées (p. ex. toaster), beaucoup d'humidité (p. ex. bouilloire) ou des charges dynamiques trop élevées (p. ex. robot culinaire) ne doit fonctionner sur les tablettes.

• L'entraînement ne doit pas être sollicité de façon exagérée, il faut veiller à ce que la charge maximale par tablette ainsi que la charge totale ne soit en aucun cas dépassée.

- La Qanto peut être utilisée par des enfants âgés de 8 ans et plus ainsi que par des personnes à capacités physiques, sensorielles ou mentales réduites ou manquant d'expérience et de connaissances si ces dernières sont surveillées ou ont été informées de la manière d'utiliser la Qanto en toute sécurité et des dangers qui en résultent.
- L'entraînement ne doit pas être utilisé pour soulever des personnes. Ne vous asseyez pas et ne montez pas sur le système pendant son fonctionnement.
- Les enfants ne doivent pas jouer avec la Qanto.
- Le nettoyage et la maintenance de l'utilisateur ne doivent pas être réalisés par des enfants sans surveillance.
- Un déplacement descendant ne peut avoir lieu que si les tablettes supérieures sont posées. Il n'est possible de déplacer les tablettes que lorsque la touche est enfoncée. Si les tablettes supérieures devaient se décaler / se coincer pendant le mouvement descendant, le système arrête le mouvement de descente immédiatement. Le mouvement n'autorise alors plus qu'un mouvement ascendant.
- Comme les flammes vives peuvent endommager les tablettes et le système de levage et provoquer des incendies, il ne faut rien faire flamber ni frire sans surveillance à côté du système de levage.
- Si le câble de raccordement au réseau de la Qanto est endommagé, il doit être remplacé par le fabricant ou son SAV ou une autre personne qualifiée afin d'éviter toute mise en danger.
- La Qanto est, au choix, équipée d'une prise qui dispose de son propre câble de raccordement au réseau. Cette prise ne peut être utilisée que lorsque le système de levage est sorti. La prise est hors tension lorsqu'il est rentré.

3. Indications générales

3.1 Désignation de l'appareil

L'armoire de rangement pour cuisine porte le nom de **Qanto**.

3.2 Destination

La **Qanto** est une armoire de rangement fermée dont les tablettes peuvent être levées et baissées à l'aide d'un système de levage.

3.3 Versions

La **Qanto** convient à un montage « à gauche » ou « à droite ».

La **Qanto** est équipée de 2, au choix 3 tablettes.

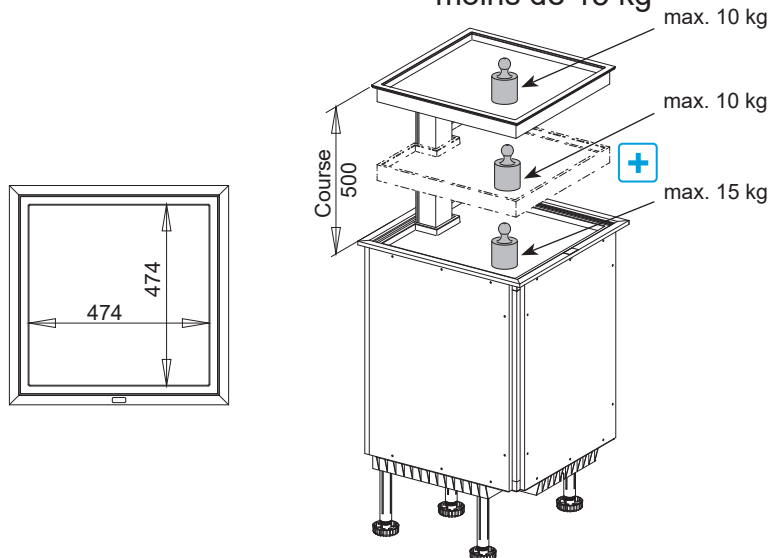
La **Qanto** est équipée au choix avec / sans prise.

La **Qanto** est équipée au choix avec / sans lumière LED.

4. Caractéristiques techniques

Raccordement de réseau 230 V / 50 Hz / 16 A

Charge maximale tablette en haut / au milieu tous les 10 kg
moins de 15 kg



5. Montage Qanto

5.1 Consignes générales de montage

Tous ceux qui raccordent, montent ou utilisent la Qanto doivent avoir accès à ce mode d'emploi. Suivez les consignes. La non-observation desdites instructions peut conduire à des accidents accompagnés de dommages corporels sérieux.

Si le produit est visiblement endommagé, il ne doit pas être monté.

Il faut veiller à avoir un espacement libre suffisant par rapport au déplacement du système de levage lors du montage de la Qanto. Une distance d'au moins 200 mm par rapport aux autres armoires ou étagères doit être respectée vers le haut et les côtés lorsque ce dernier est sorti.

Une distance de 300 mm au moins doit être respectée entre la Qanto et une cuisinière à gaz.

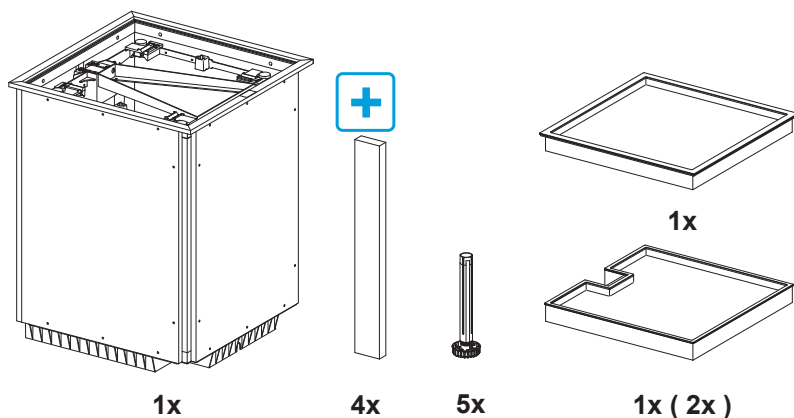
L'électrification de la Qanto doit être accessible (p. ex. double prise en dessous de l'armoire dans la zone du socle).

Il faut veiller à ce que les câbles ne soient pas endommagés.

Il faut vérifier si la tension sur l'unité de commande est correcte avant de raccorder la Qanto au réseau électrique.

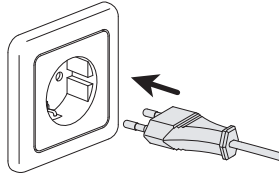
Si l'unité de commande devait émettre des bruits ou des odeurs inhabituels pendant le fonctionnement, interrompez l'alimentation électrique.

5.2 Livraison



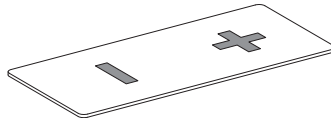
6. Utilisation Qanto

6.1 Électrification



Avant de raccorder l'entraînement électrique au réseau électrique domestique, comparez la tension du réseau électrique à la tension d'entrée indiquée sur la plaquette signalétique. La tension du réseau et la tension d'entrée admissible doivent être identiques. Si ça n'est pas le cas, la Qanto ne doit pas être raccordée. Veuillez vous adresser à votre revendeur spécialisé.

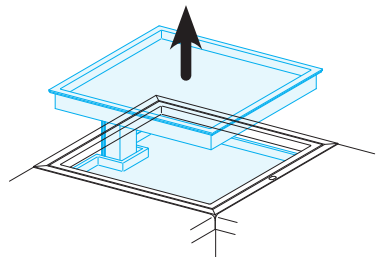
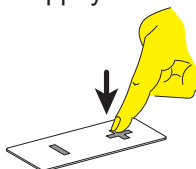
6.2 Élément de commande



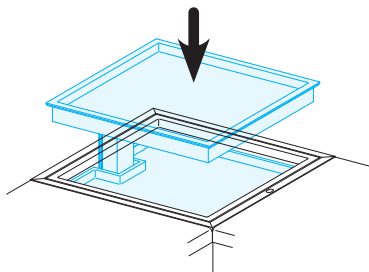
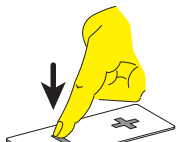
Lors de l'utilisation de la Qanto, il faut veiller à avoir suffisamment d'espace libre par rapport au déplacement du système de levage, de façon à ce qu'il n'y ait aucun risque pour l'utilisateur et les gens situés à côté de ce dernier.

La durée de mise en marche ne doit pas dépasser **6 minutes par heure** ou au **max. 2 minutes en mode continu**. Ceci peut conduire à une surchauffe du moteur, du frein et de l'écrou de la broche. La durée de vie de la colonne de levage peut être considérablement réduite en cas de dépassement de la durée de mise en marche.

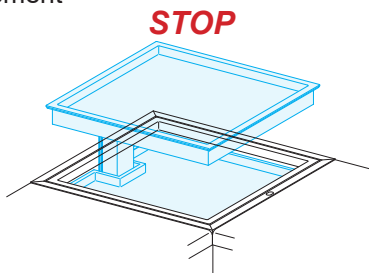
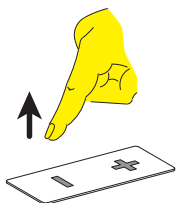
L'entraînement se déplace vers **le haut** +
lorsqu'on APPUIE sur la touche en la
MAINTENANT appuyée.



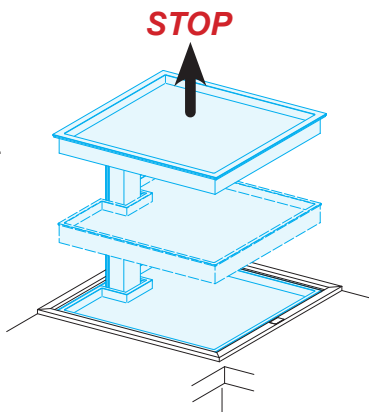
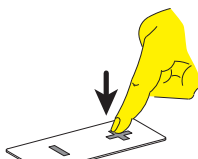
L'entraînement se déplace vers **le bas** — lorsqu'on APPUIE sur la touche en la MAINTENANT appuyée.



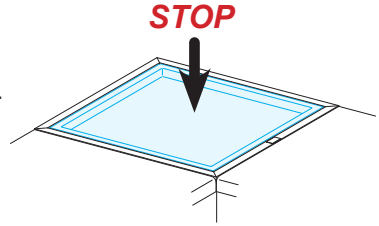
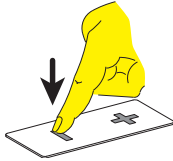
Lorsqu'on RELÂCHE les touches, l'entraînement se commute sur **STOP**.



L'entraînement se déplace vers **le haut** + lorsqu'on APPUIE sur la touche en la MAINTENANT appuyée. Et se commute en position finale sur **STOP**.



L'entraînement se déplace vers **le bas** ■
lorsqu'on APPUIE sur la touche en la
MAINTENANT appuyée.
et se commute en position finale sur **STOP**.



6.3 Arrêt de sécurité



Un déplacement descendant ne peut avoir lieu que si les tablettes supérieures sont posées.

Il n'est possible de déplacer les tablettes que lorsque la touche est enfoncée.

Si les tablettes supérieures devaient se décaler / se coincer ou se soulever pendant le mouvement descendant, le système arrête le mouvement de descente immédiatement.

Le mouvement n'autorise alors plus qu'un mouvement ascendant.

6.4 Éclairage LED

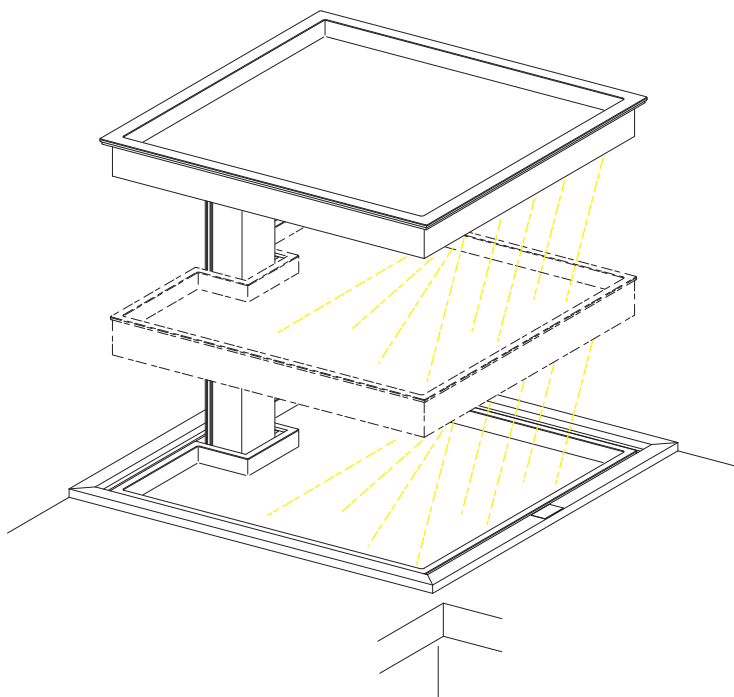


L'armoire peut être livrée avec un éclairage LED sans maintenance.

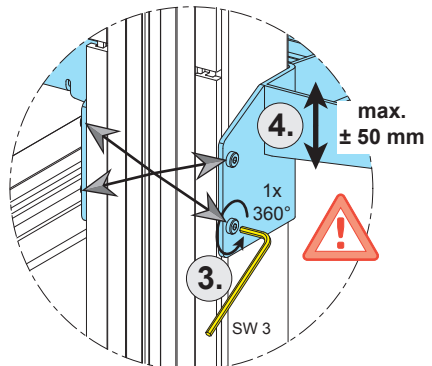
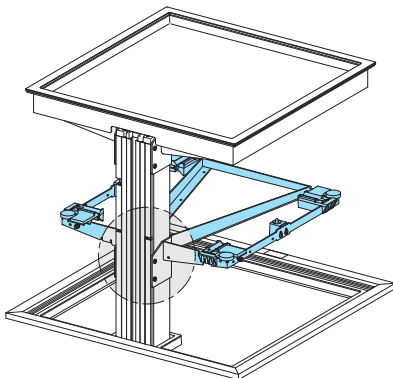
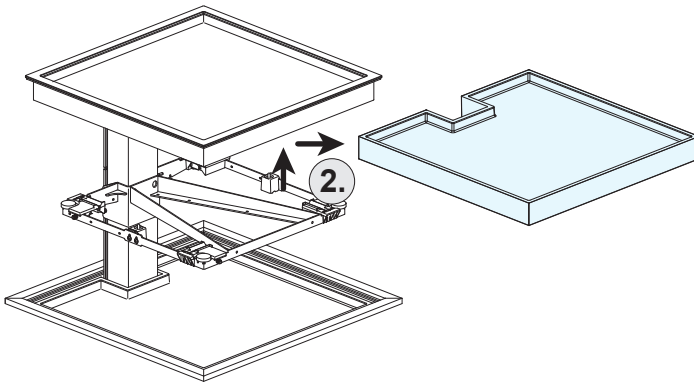
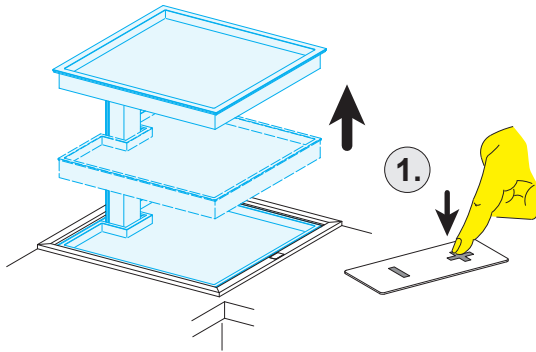
Lorsque les tablettes sont sorties, l'éclairage LED se commute automatiquement sur « **MARCHE** ».

Lorsque les tablettes sont abaissées, l'éclairage LED se commute automatiquement sur « **ARRÊT** ».

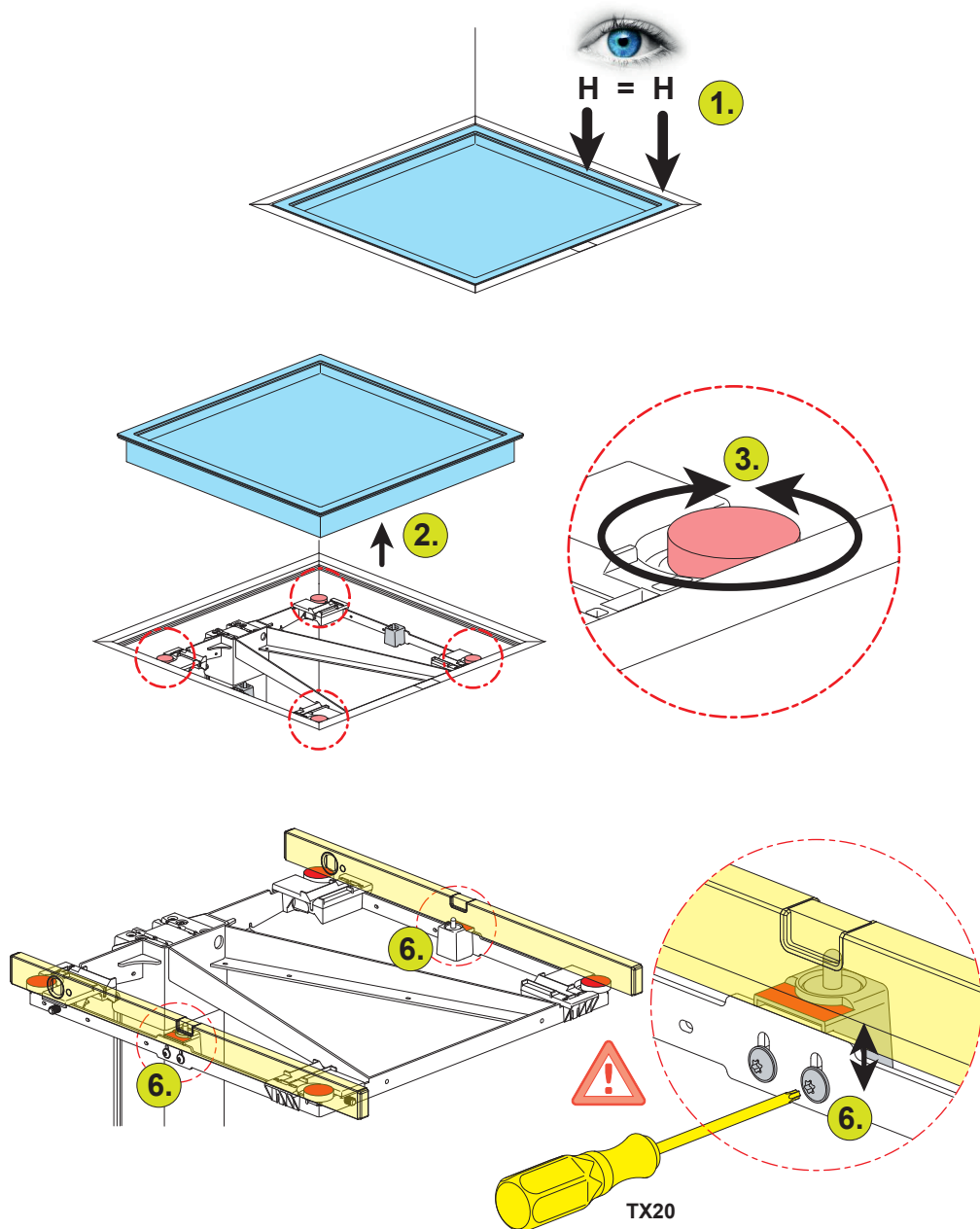
Si un dysfonctionnement apparaît, adressez-vous à votre revendeur spécialisé ou au SAV



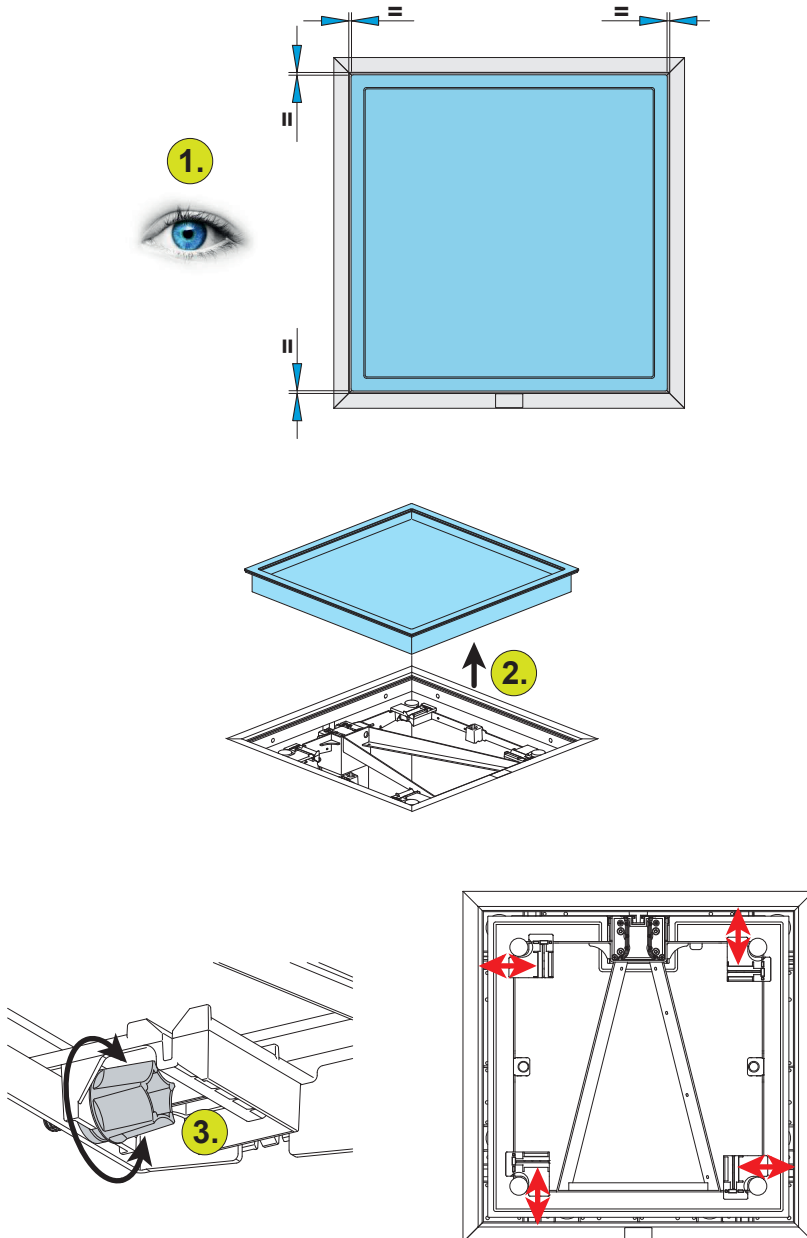
6.5 Réglage en hauteur de la tablette du milieu



6.6 Réglage en hauteur des tablettes




6.7 Réglage des espacements entre les tablettes



6.8 Initialisation

Avant et après l'initialisation, il faut vérifier et veiller à ce que les interrupteurs de sécurité créent un contact.

Le système de levage est initialisé en appuyant sur la touche  et en maintenant cette dernière appuyée. Elle doit être maintenue appuyée jusqu'à ce que l'entraînement ait atteint la position finale inférieure. Dès que l'entraînement s'est arrêté dans la position finale inférieure, il faut relâcher la touche pendant 2 à 3 secondes.

Il faut alors maintenir la touche  appuyée pendant 6 à 8 secondes supplémentaires. L'initialisation est alors terminée. Pendant l'initialisation, les tablettes sont abaissées de 5 mm et à nouveau soulevées.

Ne relâchez **PAS** la touche  pendant l'initialisation.



Si la touche est relâchée avant que la procédure ne soit complètement terminée, l'initialisation est interrompue et doit être recommencée. Aucun mouvement descendant des tablettes n'est possible si l'initialisation est interrompue.



Les interrupteurs de sécurité doivent produire un contact pendant l'initialisation. Si l'initialisation devait ne pas pouvoir être menée à bien, il faut retirer la tablette supérieure et appuyer manuellement sur les deux interrupteurs de sécurité pendant la procédure d'initialisation.

7. Maintenance et entretien



Coupez la Qanto du réseau électrique en débranchant la fiche de la prise ou en désactivant la prise électrique avant tout nettoyage. Éliminez à des intervalles réguliers la poussière et la saleté sur la Qanto et assurez-vous qu'il n'y ait pas de petits dommages ni de fissures. Nettoyez avec un nettoyant ménager doux et un chiffon doux. Essuyez ensuite avec une éponge humidifiée avec de l'eau claire et séchez à fond. Pour les tâches particulièrement tenaces, on peut utiliser un nettoyant ménager sans dilution ou bien encore un nettoyant pour verre. Ne pas utiliser de nettoyant fortement alcalin ou acide.

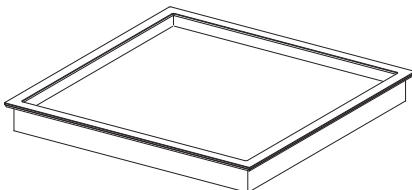
8. Garantie commerciale et garantie légale

8.1 Garantie commerciale

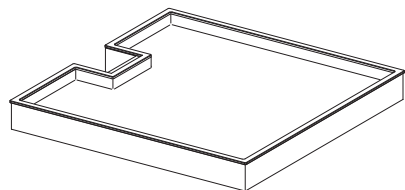
Sauf indication contraire, votre revendeur spécialisé vous accorde une garantie commerciale de 2 ans à dater de la conclusion du contrat. La garantie commerciale s'étend à tous les défauts de matériaux et de fabrication pendant une durée de 2 ans. Les dommages consécutifs à une usure normale ou à une utilisation inappropriée ne sont pas couverts par la garantie commerciale. Les droits à la garantie légale ne s'en trouvent pas affectés. Veuillez vous adresser à votre revendeur spécialisé si vous voulez faire jouer la garantie commerciale.

8.2 Pièces de rechange

Vous pouvez vous procurer les pièces de rechange suivantes auprès de votre revendeur spécialisé.



N° d'article : 5602.11



N° d'article : 5603.11

8.3 Réparation

Les réparations de la Qanto ne doivent être réalisées que par des ateliers de réparation agréés ou le personnel de notre SAV du fait que celles-ci requièrent l'utilisation d'outils spéciaux. Adressez-vous à votre revendeur spécialisé.



Le fait d'ouvrir des pièces de la Qanto risque de provoquer les dysfonctionnement suivants. L'ensemble des droits à la garantie légale disparaissent.

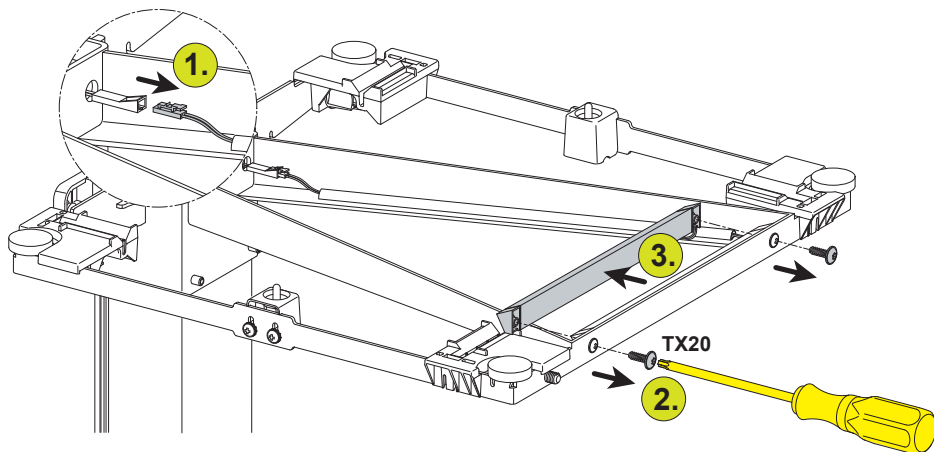
9. Démontage / montage

Avant le démontage et lors du montage



- Délestez les tablettes de tout poids
- Séparez, avant toute réparation, la Qanto du réseau en débranchant la fiche de secteur ou en désactivant la prise électrique du réseau.

9.1 Remplacement de l'éclairage LED



10. Recyclage / élimination



Les possibilités de recyclage ou d'élimination des déchets de systèmes motorisés font l'objet de réglementations spécifiques à chaque pays. Veuillez vous informer auprès de votre administration compétente ou demandez à votre revendeur spécialisé.

Nous recommandons de désassembler nos produits en autant de pièces que possible afin de pouvoir les éliminer et les recycler.

Corps Pieds de réglage Tablettes LED	Bois Pieds en plastique	Déchet encombrant Recyclage de plastique Recyclage de plastique Déchets électriques
Prise électrique	Boîtier en plastique Câble	Recyclage de plastique Déchets électriques Ferraille
Colonne/ Entraînement	Broche et moteur Boîtier en plastique Câble Carte électronique	Ferraille Recyclage de plastique Déchets électriques Déchets électriques
Unité de commande	Carte électronique Boîtier en plastique Câble Transformateur	Déchets électriques Recyclage de plastique Déchets électriques Ferraille
Élément de commande	Boîtier en plastique Câble Carte électronique	Recyclage de plastique Déchets électriques Déchets électriques

11. Élimination des dysfonctionnements

Le système de levage ne fonctionne pas

- Le système de levage ne descend pas.
 - Les tablettes ne reposent pas correctement
 - Pas d'alimentation électrique
 - Le fusible s'est déclenché.
 - L'élément de commande ne réagit pas
 - L'élément de commande est défectueux
 - Le système de levage est défectueux
- ▶ Vérifier l'interrupteur de sécurité selon l'instruction de montage.
 - ▶ Vérifier la position des tablettes
 - ▶ Vérifier la fiche de secteur
 - ▶ Vérifier le fusible
 - ▶ Nettoyer l'élément de commande
 - ▶ Revendeur spécialisé ou SAV
 - ▶ Revendeur spécialisé ou SAV

L'éclairage ne fonctionne pas

- Pas d'alimentation électrique
 - Le fusible s'est déclenché
 - Les raccords de câbles sont distendus
 - L'ampoule est défectueuse
- ▶ Vérifier la fiche de secteur
 - ▶ Vérifier le fusible
 - ▶ Vérifier les raccords de câbles
 - ▶ Revendeur spécialisé ou SAV

La prise électrique ne fonctionne pas

- Pas d'alimentation électrique
 - Le fusible s'est déclenché
 - Les raccords de câbles sont distendus
 - La fiche de secteur est défectueuse
- ▶ Vérifier la fiche de secteur
 - ▶ Vérifier le fusible
 - ▶ Vérifier les raccords de câbles
 - ▶ Revendeur spécialisé ou SAV

L'élément de commande ne fonctionne pas

- L'élément de commande ne réagit pas
 - Pas d'alimentation électrique
 - Le fusible s'est déclenché
 - Les raccords de câbles sont distendus
 - L'élément de commande est défectueux
- ▶ Nettoyer l'élément de commande
 - ▶ Vérifier la fiche de secteur
 - ▶ Vérifier le fusible
 - ▶ Vérifier les raccords de câbles
 - ▶ Revendeur spécialisé ou SAV

Bruits ou odeurs inhabituels

- ▶ Arrêter le processus de levage
- ▶ Débrancher la fiche de secteur
- ▶ Revendeur spécialisé ou SAV

12. Déclaration de conformité CE

Raison sociale : Ninkaplast GmbH
Benzstraße 11
D-32108 Bad Salzuflen

Personne mandatée pour la documentation technique: Monsieur Axel Uffmann
Ninkaplast GmbH
Benzstraße 11
D-32108 Bad Salzuflen

Désignation : armoire de rangement pour cuisine avec dispositif de levage motorisé

Produits/types : Qanto

Version/fonction : la Qanto est une armoire de rangement pour cuisine dans le cas de laquelle des tablettes peuvent être levées ou abaissées à l'aide d'un dispositif de levage.

Dispositions européennes en vigueur/
Directive machines : Directive machines 2006/42/CE
Directive basse tension 2014/35/UE

Le cas échéant autres directives européennes en vigueur : Directive compatibilité électromagnétique 2014/30/UE

Normes appliquées : DIN EN 14749 ; DIN 68930 ; DIN EN 60335

Toutes les modifications de la construction qui auraient des effets sur les caractéristiques techniques indiquées dans le mode d'emploi et l'utilisation conforme à la destination, et qui modifient par conséquent le produit de façon essentielle, invalident la présente déclaration de conformité !

Nous confirmons par la présente que le produit susnommé correspond aux directives et normes indiquées.

Bad Salzuflen, le 29/11/2017


Klaus Henning Wulf


Axel Uffmann

[illegible]

Notes

[illegible]

ninka[®]

Ideen gestalten die Zukunft.

Nous nous tenons volontiers à votre disposition pour toute question en retour.

Numéro du SAV :

+49 (0) 5222 / 949494