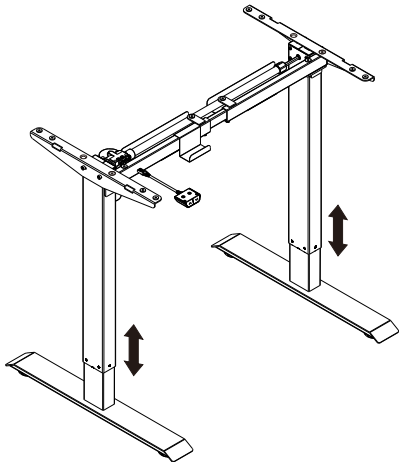


NOTICE D'INSTALLATION ECO DESK

08/2024

Guide d'installation



Technical data

Nombre colonne	2
Poid maximum	70KG
Vitesse	25mm/s
Tension	100-240V
Position basse	710mm
Position haute	1210mm
Taille du bureau	1000-1600mm 500-800mm
Cycle de service	10%(Pause 18 minutes for each continuous 2-minute operation)
Résistance chaleur	0~40°C

Liste d'accessoires

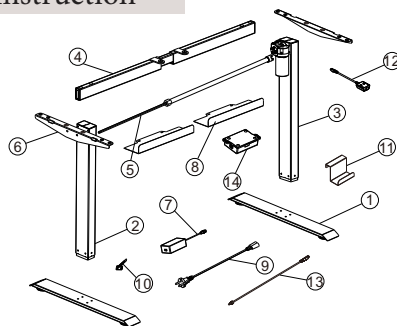
Les dessins ci-dessous sont uniquement à titre de référence et peuvent être légèrement différents de l'objet réel, veuillez en nature prévaloir. En cas d'outils manquants ou de problèmes d'installation, veuillez d'abord contacter le service client.

A x12 M6	B x4 M8	C x1 4x4 5x5	D x1 2.5x2.5	E x4 M4	F x15 ST4.2	G x1 Wrench
--------------------	-------------------	------------------------	------------------------	-------------------	-----------------------	-----------------------

Liste des pièces

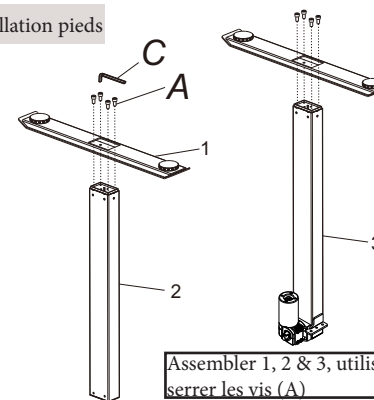
No.	Part	Qty	No.	Part	Qty	No.	Part	Qty
①	Pedestal	2	②	Left Column	1	③	Right Column	1
④	Supporting beam	1	⑤	Transmission rod	1	⑥	Supporting plate	2
⑦	Adapter	1	⑧	Baffle	2	⑨	Power cable	1
⑩	Cable tie	4	⑪	Adapter holder	1	⑫	Handset	1
⑬	Switch cord	1	⑭	Control Box	1			

Instruction



Etape 1

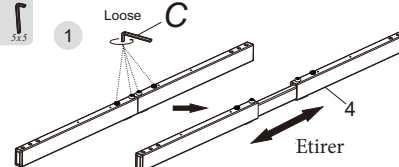
Installation pieds



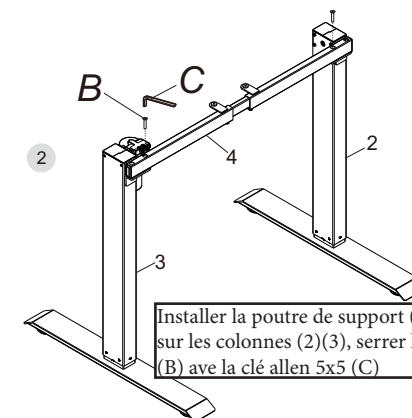
Assembler 1, 2 & 3, utiliser la clé allen 5x5 (C) pour serrer les vis (A)

Etape 2

Installer la poutre de support (4)



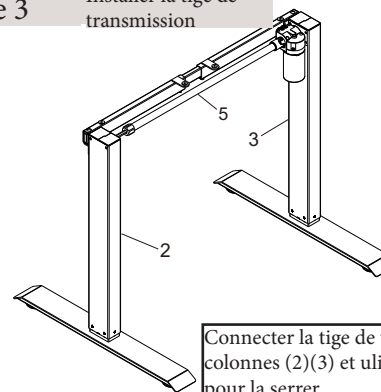
Dévisser les vis de la poutre de support (4) à l'aide de la clé Allen 4x4 (C), puis l'étirer



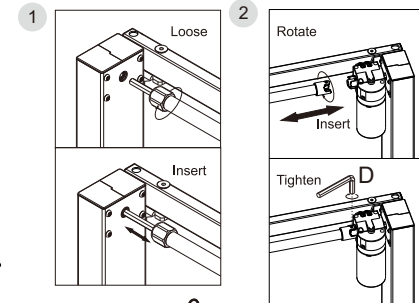
Installer la poutre de support (4) sur les colonnes (2)(3), serrer la vis (B) avec la clé allen 5x5 (C)

Etape 3

Installer la tige de transmission



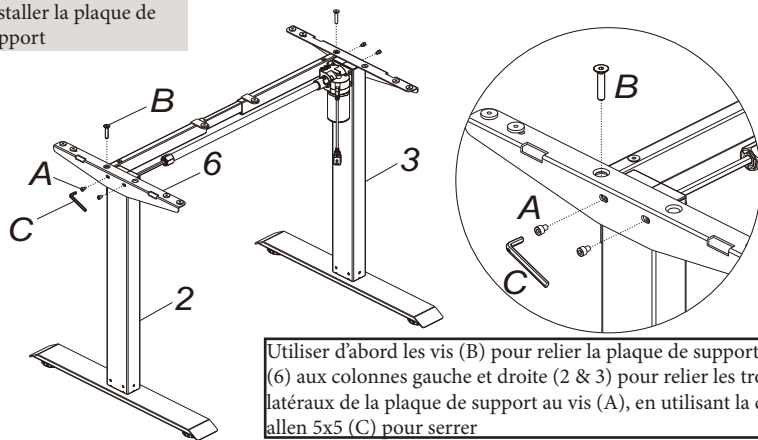
Connecter la tige de transmission (5) aux colonnes (2)(3) et utiliser la clé allen 2.5x2.5 pour la serrer



La rotation de l'angle ne doit pas dépasser un tiers du cercle

Etape 4

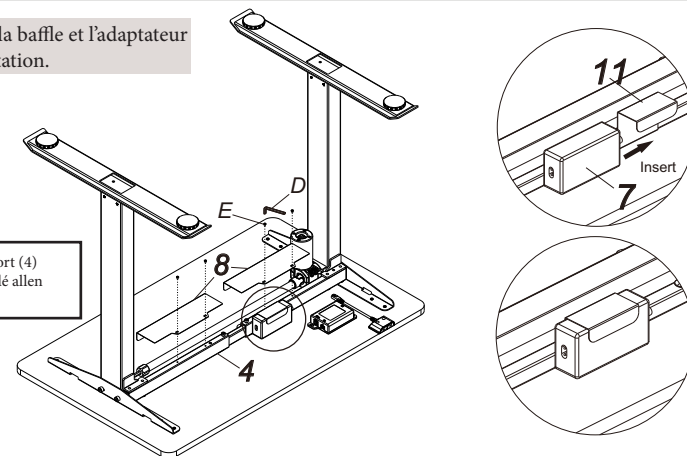
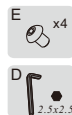
Installer la plaque de support



Utiliser d'abord les vis (B) pour relier la plaque de support (6) aux colonnes gauche et droite (2 & 3) pour relier les trous latéraux de la plaque de support au vis (A), en utilisant la clé allen 5x5 (C) pour serrer

Etape 6-2

Installer la baffle et l'adaptateur d'alimentation.



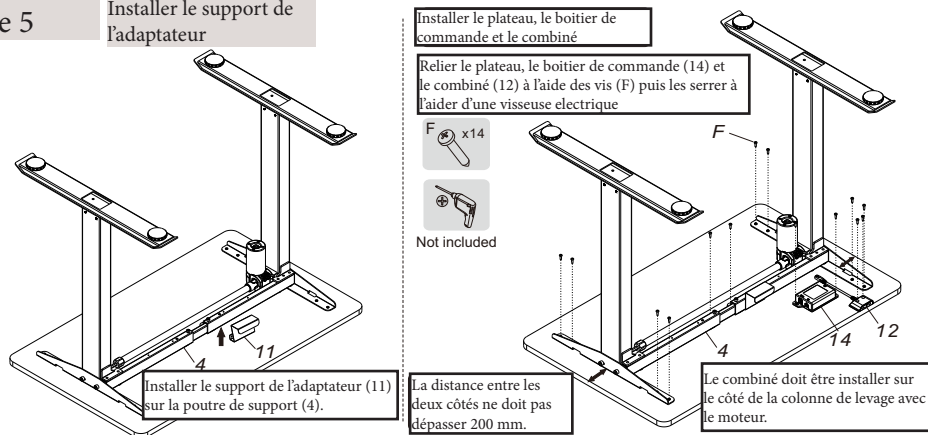
Installer le baffle (8) sur la poutre de support (4) à l'aide des vis (E), puis serrez-les avec la clé allen 2.5x2.5 (D).

Etape 5

Installer le support de l'adaptateur

Installer le plateau, le boîtier de commande et le combiné

Relier le plateau, le boîtier de commande (14) et le combiné (12) à l'aide des vis (F) puis les serrer à l'aide d'une visseuse électrique



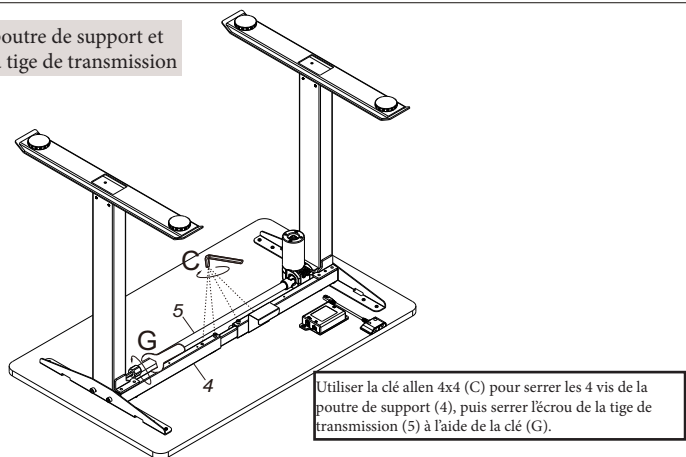
Installer le support de l'adaptateur (11) sur la poutre de support (4).

La distance entre les deux côtés ne doit pas dépasser 200 mm.

Le combiné doit être installer sur le côté de la colonne de levage avec le moteur.

Etape 6-1

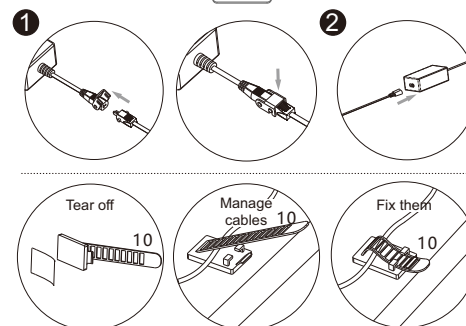
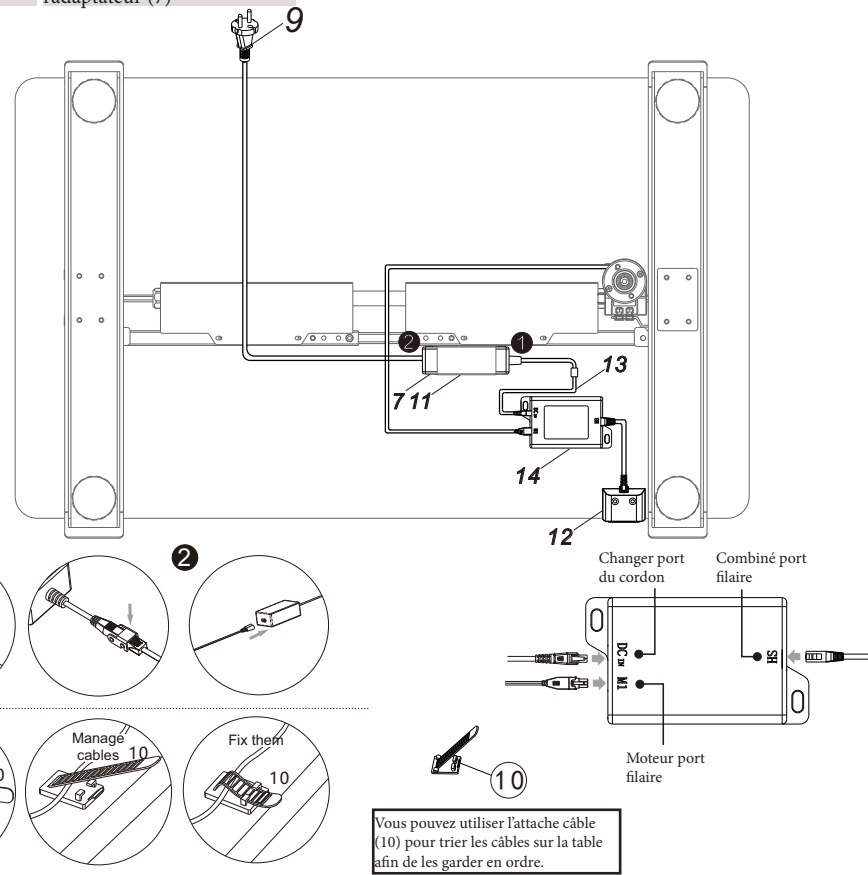
Serrer la poutre de support et la vis de la tige de transmission



Utiliser la clé allen 4x4 (C) pour serrer les 4 vis de la poutre de support (4), puis serrer l'écrou de la tige de transmission (5) à l'aide de la clé (G).

Etape 7

Connecter tous les câbles à l'adaptateur (7)



Vous pouvez utiliser l'attache câble (10) pour trier les câbles sur la table afin de les garder en ordre.

Traitement des fautes communes

Les conseils suivants vous aideront à détecter et à éliminer les erreurs les plus courantes. Si le problème rencontré ne figure pas dans la liste ci dessous, veuillez contacter votre fournisseur. Seuls le fabricant et les professionnels sont en mesure de rechercher et de corriger ces défauts et erreurs.

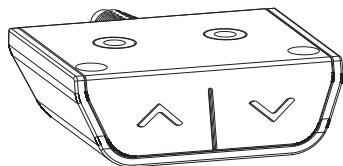
Phénomène de défaillance	Méthode
Pas de réponse en appuyant longuement sur la flèche vers le bas après avoir été connecté avec une alimentation électrique	1. vérifier que tous les câbles sont bien connectés 2. contactez votre fournisseur ou revendeur
Pas de réponse en appuyant sur la flèche vers le haut ou la flèche vers le bas après avoir été connecté à une source d'alimentation.	1. vérifier que tous les câbles sont bien connectés 2. contactez votre fournisseur ou revendeur
Montée en régime	1. Vérifier s'il y a surcharge, charge maximale : 70 kg ; 2. Contactez votre fournisseur ou revendeur
Le moteur ne bouge pas comme prévu	1. Contactez votre fournisseur ou revendeur
Baisser mais ne pas monter	1. Remise à zéro 2. contactez votre fournisseur ou revendeur
Glissement vers le bas	1. Vérifier s'il y a surcharge, charge maximale : 70 kg ; 2. Contactez votre fournisseur ou revendeur
Réinitialisation fréquente	1. Vérifier s'il y a surcharge, charge maximale : 70 kg ; 2. Contactez votre fournisseur ou revendeur
Surmenage (Duty cycle : Max 2min on/18min OFF)	1. Redémarrage après une suspension de 18 minutes pendant la connexion avec le pouvoir ; 2. Contactez votre fournisseur ou revendeur ;
Pas assez de hauteur d'élévation et d'abaissement	1 Réinitialisation 2. contactez votre fournisseur ou revendeur



Attention

- Alimentation électrique : AC100V- 240V, 50/60Hz
- Environnement de service : 0-40
- Débranchez la fiche d'alimentation avant le nettoyage, essuyez la poussière sur la surface avec un chiffon légèrement humide lors du nettoyage, veillez à ce que les gouttes ne pénètrent pas dans les parties internes et à ce que le connecteur ne se détache pas.
- Le boîtier électrique contient des composants électroniques, des métaux, des plastiques, des fils, etc. Il convient donc de le mettre au rebut conformément à la législation environnementale de chaque pays, et non avec les ordures ménagères.
- Vérifiez soigneusement que l'assemblage est correct et complet avant de l'utiliser.
- Familiarisez-vous avec toutes les fonctions et tous les paramètres du programme de l'appareil avant de l'utiliser pour la première fois.
- Il est interdit aux enfants de jouer sur le produit en raison d'une action imprévue lors du jeu, de sorte que toute conséquence dangereuse causée par cette action inappropriée ne sera pas imputée aux fabricants.
- Les légers bruits causés par la courroie trapézoïdale ou le système de freinage en raison de la structure n'ont pas d'incidence sur l'utilisation de l'appareil.
- Les matériaux corrosifs ou abrasifs sont interdits pour le nettoyage de l'équipement. Il faut s'assurer que le nettoyage utilisé ne pollue pas l'environnement.
- Cet appareil peut être utilisé par des enfants âgés de 8 ans et plus et par des personnes dont les capacités physiques, sensorielles ou mentales sont réduites ou qui manquent d'expérience et de connaissances, à condition qu'ils aient reçu une surveillance ou des instructions concernant l'utilisation de l'appareil en toute sécurité et qu'ils comprennent les risques encourus. Les enfants ne doivent pas jouer avec l'appareil.
- Le nettoyage et l'entretien par l'utilisateur ne doivent pas être effectués par des enfants sans surveillance.
- Si le cordon d'alimentation est endommagé, il doit être remplacé par le fabricant, son agent de service ou une personne de qualification similaire afin d'éviter tout danger.
- Veillez à ce qu'il n'y ait pas de sources de danger dans votre environnement de travail, par exemple en ne jetant pas les outils à la poubelle. Veillez toujours à traiter les matériaux d'emballage afin d'éviter tout danger éventuel, par exemple les sacs en plastique peuvent présenter un risque d'étouffement pour les enfants.
- Conservez l'emballage d'origine de l'équipement si nécessaire en cas d'utilisation ultérieure lors du transport.

Comment utiliser la commande manuel ?



1. Introduction à Botton : Il y a deux boutons qui «▲», «▼».

- «▲» : Régler le bureau vers le haut ;
- «▼» : Régler le bureau vers le bas ;

Remise à zéro

- Lorsque le bureau est en position basse, appuyez longuement sur le bouton «▼» pendant 5 secondes pour entrer dans le mode de réinitialisation, la réinitialisation sera complétée jusqu'à ce que le système de levage atteigne les points bas, puis s'arrête.
- Lorsque le système de levage est défaillant, relâchez le bouton, appuyez longuement sur le bouton «▼», la réinitialisation sera effectuée jusqu'à ce que le système de levage atteigne le fond, puis s'arrête.

Levage

- Appuyez sur le bouton «▲» ou «▼» pour régler la hauteur du bureau.
- Maintenez le bouton «▲» ou «▼» pendant plus de 1,2 seconde pour entrer dans le mode de levage automatique, puis appuyez sur n'importe quel bouton pour arrêter le levage (cette fonction est optionnelle, le logiciel par défaut ne dispose pas de cette fonction).

Dépannage

S'il n'y a pas de réponse après avoir appuyé sur le bouton «▲» ou «▼» pendant un certain temps, veuillez vous reposer pendant plus de 18 minutes avant de l'utiliser à nouveau.

Elimination des déchets



Ce marquage indique que ce produit ne doit pas être jeté avec les autres déchets ménagers. Pour éviter que l'élimination incontrôlée des déchets ne nuise à l'environnement ou à la santé humaine, recyclez le produit de manière responsable afin de promouvoir la réutilisation durable des ressources matérielles. Pour retourner votre appareil usagé, veuillez utiliser les systèmes de retour et de collecte ou contacter le détaillant où le produit a été acheté. Il peut reprendre ce produit pour un recyclage sûr pour l'environnement.





13, boulevard Sagnat
ZI du Buisson
42230 - ROCHE LA MOLIERE
04.77.25.27.34

Retrouvez plus d'informations, nos photos et vidéos sur www.amrconcept.com

