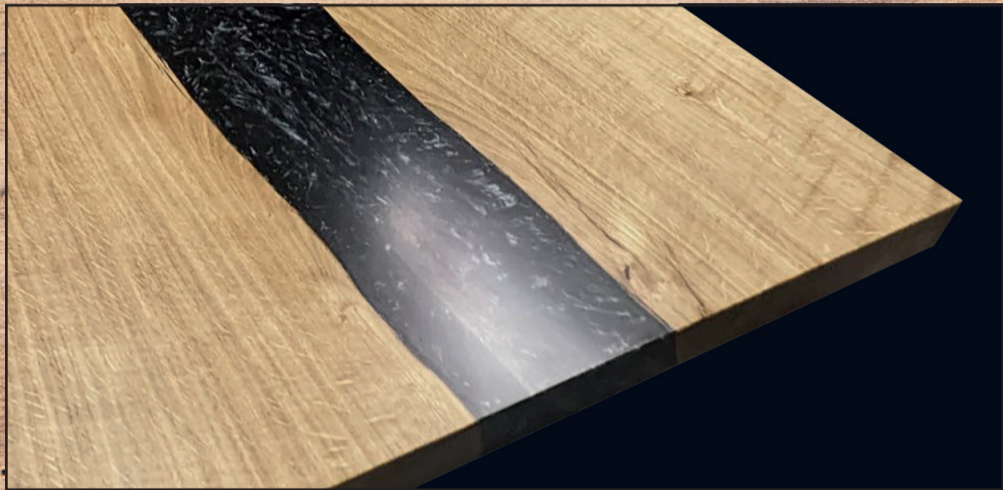


LA RÉSINE ÉPOXY

création d'une table rivière

Ce projet doit s'inscrire dans un cadre professionnel et de technique maîtrisée. Votre environnement professionnel doit être sain, sans poussière et non humide. La température doit être constante de jour comme de nuit : 20°C au minimum et 25°C au maximum.



INGRÉDIENTS

Coût: €€€€

Durée: 12 JOURS



Résine époxy



Durcisseur



Chêne



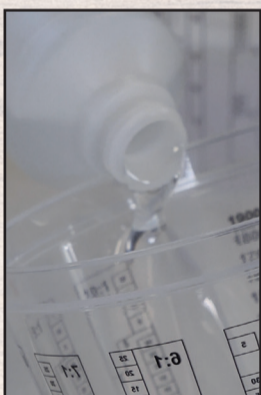
Stratifié
ou médium



Pigment poudre
ou liquide

1/ LE COFFRAGE

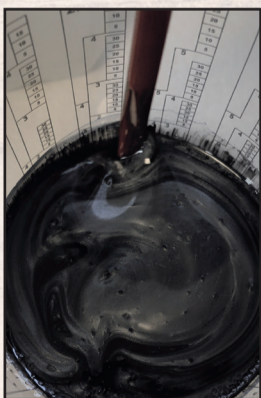
Après avoir préparé et poncé vos morceaux de chênes, débitez le médium ou stratifié, aux dimensions de votre table. Scellez hermétiquement le coffrage. Vissez-le et appliquez un joint mastic à l'intérieur. Assurez-vous que le coffrage soit de revêtement lisse, sans aspérité et aspirez les poussières qui pourraient se trouver à l'intérieur. Placez à l'intérieur vos 2 pièces de Chêne. Vérifiez le niveau et fixez le tout avec des petites cales de bois et serre-joints.



2/ LE MÉLANGE

Disposez 3 béciers devant vous. Nettoyez l'intérieur des béciers avec une lingette et un chiffon propre. Versez le long de la paroi du 1^{er} bécier la résine. Dans le 2nd bécier, versez le durcisseur. Laissez poser quelques instants, puis déposez la résine et le durcisseur dans le 3^e bécier.

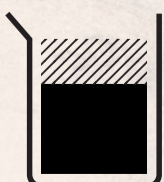
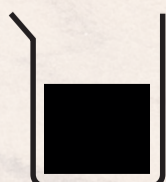
Respectez impérativement le dosage au gramme prêt. Laissez poser de nouveau. Prenez une touillette et mélangez délicatement ; l'ensemble s'opacifie. Vérifiez de temps en temps que votre préparation ne monte pas en exothermie. Mélangez jusqu'à obtention d'un liant cristallin. C'est l'indicateur d'un mélange réussi.



Incorporez le pigment : 1 goutte pour 100 ml. Si le pigment est ajouté en excès, le durcissement sera modifié. Mélangez doucement jusqu'à obtenir un résultat homogène.

▲ Respectez les proportions au gramme près

2/3
de résine



1/3
de durcisseur

Un simulateur est à votre disposition pour évaluer la quantité de résine nécessaire pour votre projet foussier.fr/resine-epoxy

3/ LA COULÉE

Prenez un pinceau plat. Badigeonnez l'intérieur de vos pièces de bois avec votre mélange. Comblez les nœuds et les gerces du bois, puis procédez à la coulée. Déposez le mélange à chaque extrémité de votre moule.



▲ Restez calme, concentré et délicat.

Répétez les étapes 2 et 3 jusqu'à ce que la rivière prenne forme et remplisse le centre. Utilisez le décapeur thermique avec parcimonie en cas de formation de petites bulles.

4/ LE SÉCHAGE

Laissez votre pièce à l'abri de la poussière et à température constante. Vous devez attendre :

72 heures
pour un séchage
au toucher et pour
pouvoir la déplacer



10 jours
pour un séchage
à cœur et pour
pouvoir la poncer

5/ LE PONÇAGE

Passez votre pièce à la commande numérique pour retirer le surplus de matière et faciliter les étapes de remontées en grain. Prenez la ponceuse DEROS de chez MIRKA et ajoutez une interface entre le plateau et l'abrasif. Commencez au grain de 120, puis 180, 240, 320, 500, 800, 1 500 puis 2 500. Respectez les différentes étapes de ponçage jusqu'à la finition.

6/ LA PROTECTION

Appliquez 1 couche de la finition huilée TOPOIL au pinceau. Laissez sécher 8H. Appliquez la seconde couche ; vous pouvez également la travailler au HAND X CENTER. Le séchage sera définitif sous 8H.

Retrouvez-le en vidéo !

